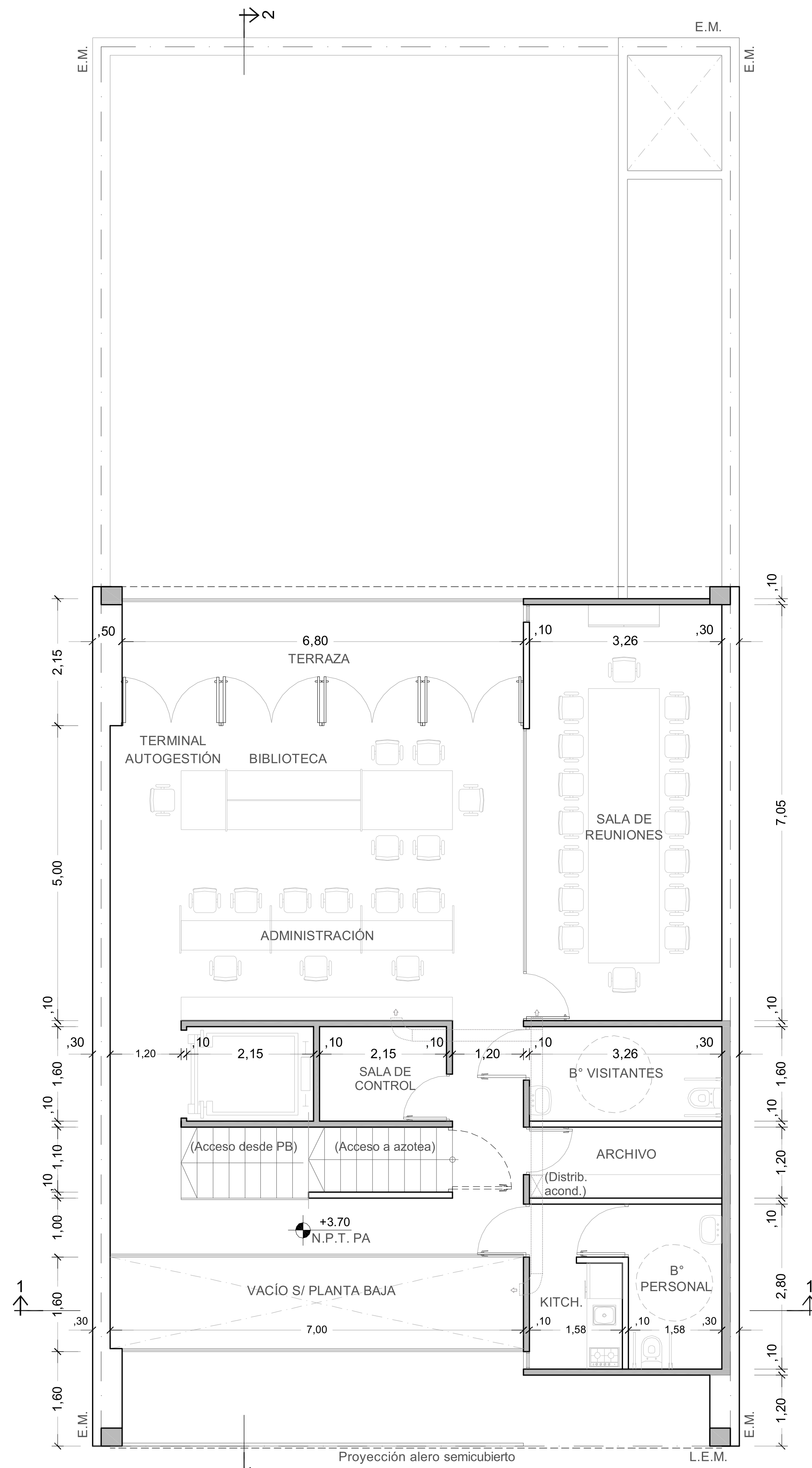
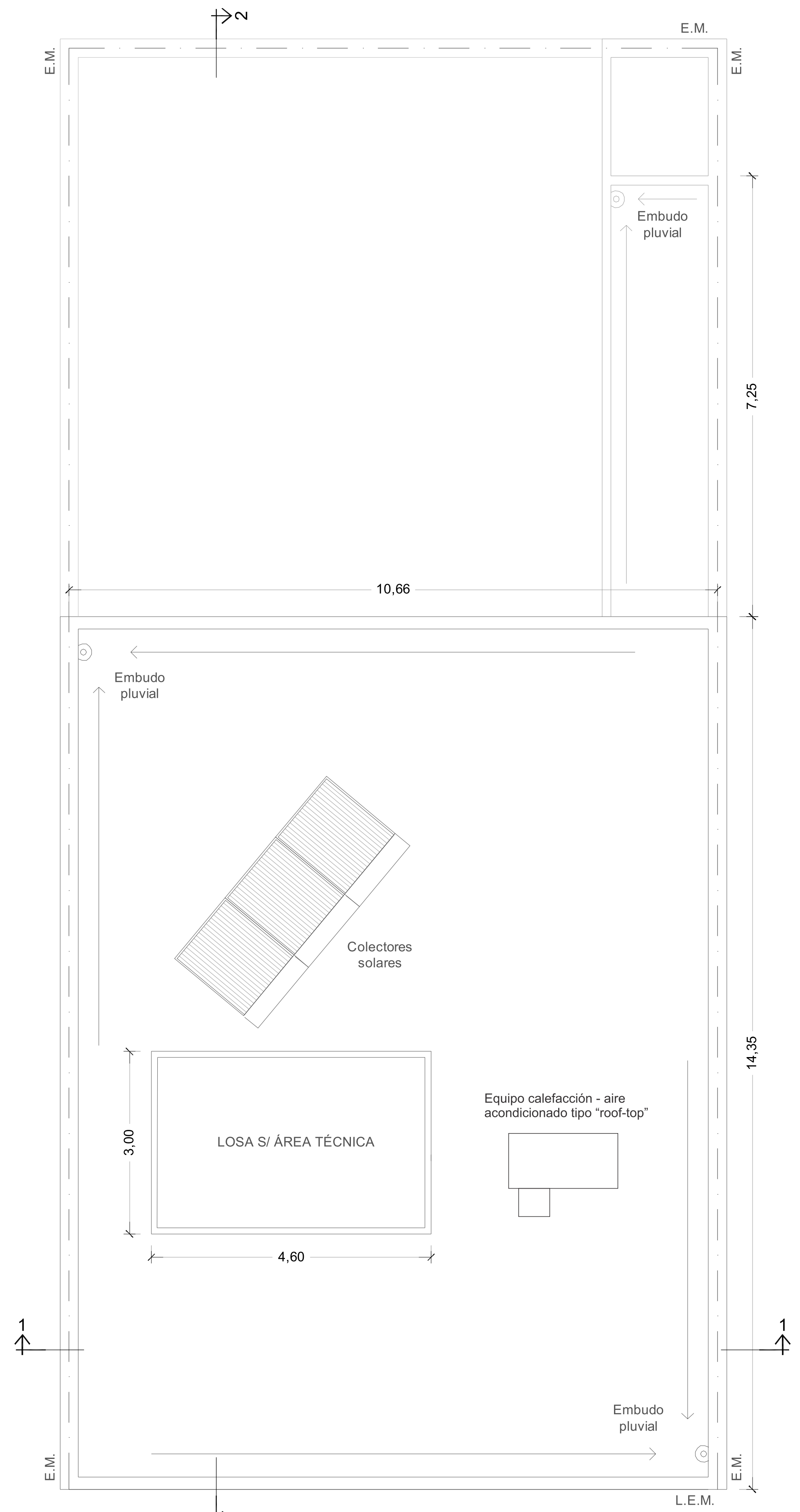


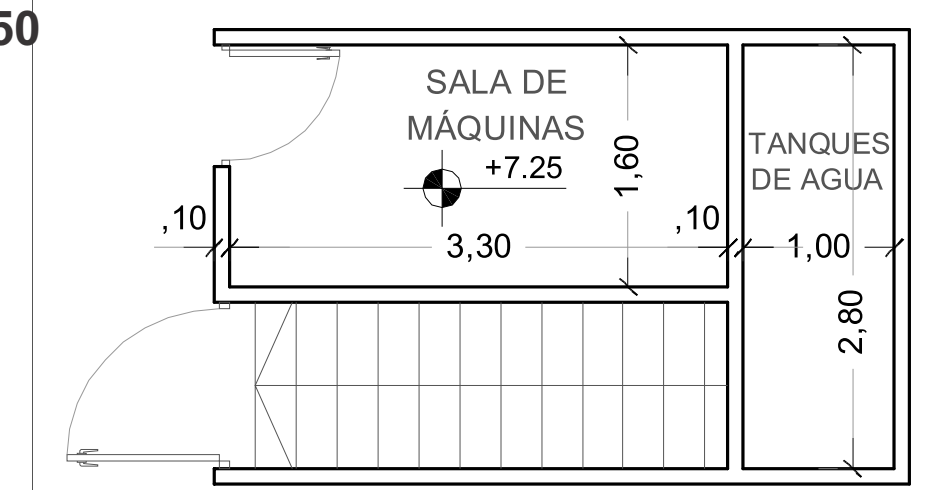
PLANTA BAJA ESC. 1:50



PLANTA ALTA ESC. 1:50

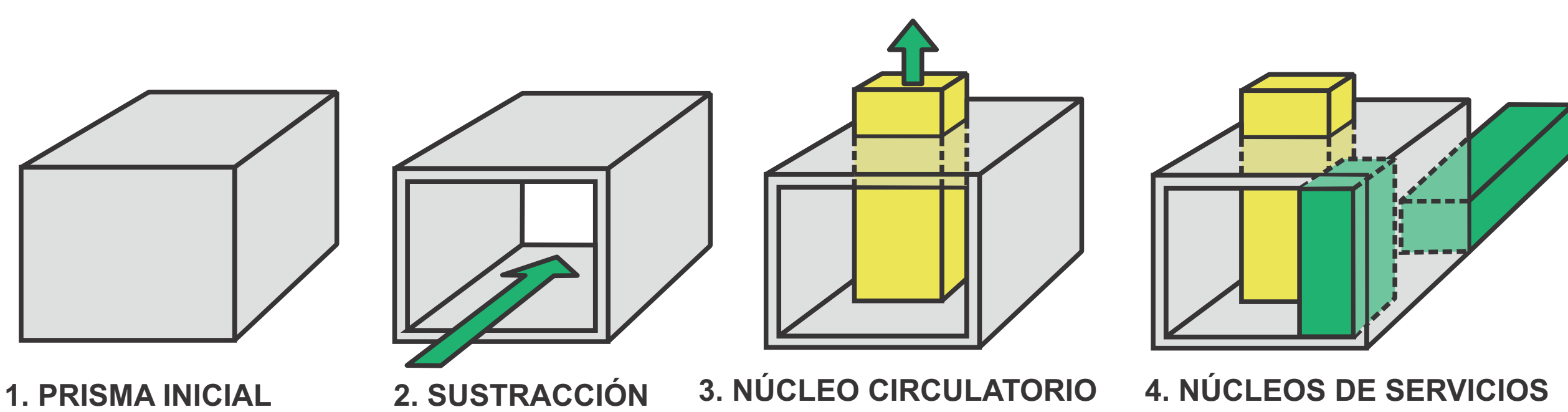


PLANTA DE TECHOS ESC. 1:50



PLANTA AZOTEA ESC. 1:50

/// COMPOSICIÓN MORFOLÓGICA / FUNCIONAL



/// MEMORIA DESCRIPTIVA

El proyecto se plantea en torno a lograr una simplicidad formal, material, estructural y funcional como sus principales premisas. De acuerdo al programa, a la complejidad del edificio y a la escala barrial del sector, se optó por intentar solucionar todas las áreas solicitadas en planta baja y planta alta, descartando la posibilidad de trabajar en más niveles.

El edificio se resolvió partiendo de un prisma vaciado que conecta las dos medianeras y cierra con la losa superior, el cual se subdividió internamente con una losa de entrepiso. En el centro del edificio se planteó un bloque que funciona como columna vertebral, resolviendo la circulación vertical y actuando como cierre visual, al separar la zona de ingreso-espera del área social (en planta baja) y del área técnica-administrativa (en planta alta). Sobre la medianera Sureste se planteó un bloque de servicios. Ambos bloques están resueltos en muros de hormigón, solucionando de esta manera la estructura portante del edificio sin recurrir a columnas independientes, a excepción de los refuerzos en medianeras. De esta manera, se logró una sencillez estructural que se replicó en la materialidad, con muros medianeros terminados en revocos finos color blanco, muros interiores en hormigón a la vista y vidrio en los cerramientos exteriores e interiores, sumado al revestimiento de madera que destaca a las escaleras como un elemento escultórico que se distingue en el espacio. Todos estos materiales fueron escogidos por su bajo mantenimiento.

El proyecto busca lograr una vinculación muy permeable entre los distintos espacios y usos, con la luz natural como protagonista. El ingreso al edificio se da por un gran pórtico de líneas rectas que destaca en el paisaje barrial, con un plano de hormigón y un paño completo de vidrio en 2 niveles. Para controlar el ingreso de luz solar se plantearon una serie de telas tejidas de poliéster de alta densidad en distintos tonos de verdes que identifican al Distrito 4. Estas telas proporcionan beneficios lumínicos, térmicos e hidráulicos, recomponen la fachada sobre la Línea Municipal y generan un juego de transparencias que permiten al edificio mutar su imagen entre el día y la noche.

La posición del S.U.M. en planta baja es estratégica debido a que el movimiento de gente en simultáneo que hará uso del mismo es considerablemente mayor a la que podría reunirse por cuestiones administrativas o reuniones. Con esto se hace innecesaria la movilidad de todos al segundo nivel, incluso de las organizaciones, permitiendo un cómodo ingreso o salida del edificio, como así también hacer uso del patio como expansión o de la sala de espera como espacio donde disfrutar de un ágape. El S.U.M. puede funcionar subdividido en 2 espacios mediante el cerramiento de una abertura corrediza plegable de 8 paños. El espacio entero o cada subdivisión por separado tienen acceso al patio, que está pensado como un espacio de reunión social al aire libre.

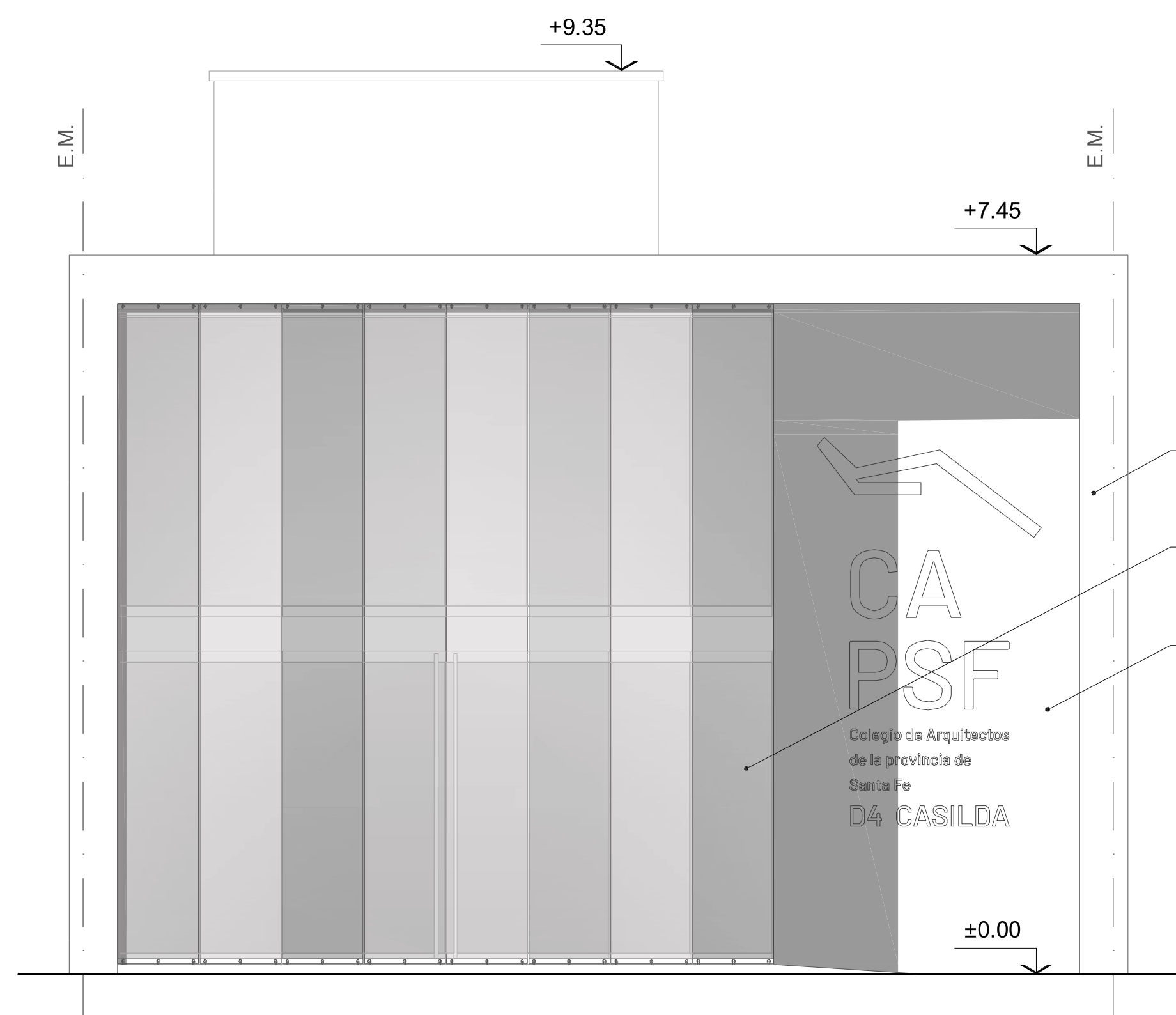
En planta alta, por medio de 2 vanos en idéntica posición que los ingresos al S.U.M., se accede a la oficina técnica/administrativa. La misma se planteó como un espacio integrado de trabajo. Cuenta con un escritorio corrido con 3 puestos de atención a profesionales por un lado, y con un mueble que sintetiza tres usos diferentes por el otro: un puesto de autogestión con PC, una estantería con libros y material de consulta y una mesa de estudio con 5 asientos. La oficina está completamente vidriada y con salida hacia una terraza que balconea sobre el patio en planta baja. La sala de reuniones se ubicó en planta alta para dar mayor resguardo y privacidad desde la calle.

La interconexión entre los diferentes espacios y su relación interior-exterior lo vuelven un edificio flexible, con múltiples variables de configuración. La abundante luz natural que existe en su interior hace cómodo y ameno su uso y permanencia. Además, el diseño fue logrado con una baja cantidad de metros cuadrados, lo que se traduce en una importante economía de obra.

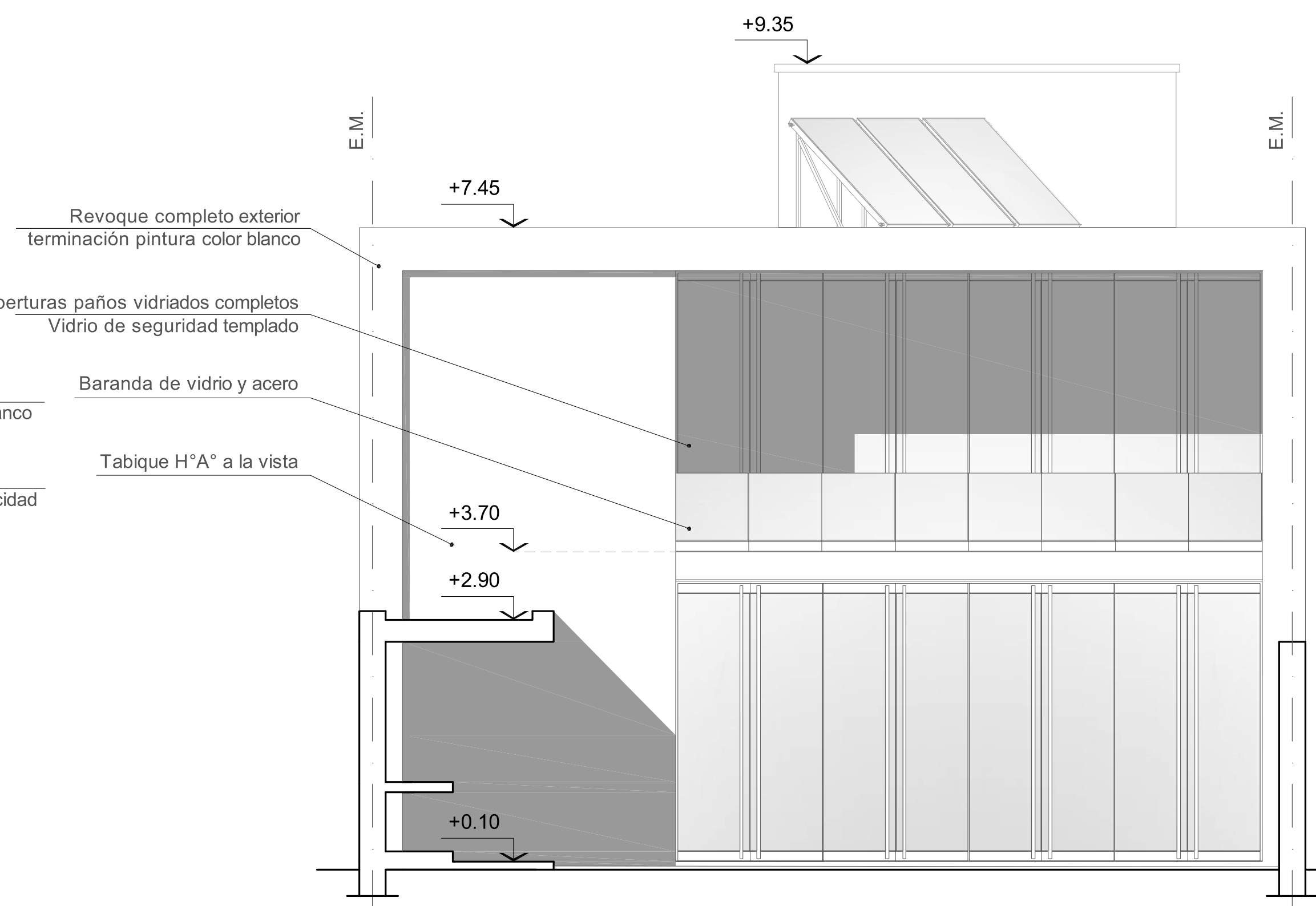
**CONCURSO PROVINCIAL DE ANTEPROYECTOS
SEDE COLEGIO DE ARQUITECTOS PROVINCIA DE SANTA FE DISTRITO 4 - CASILDA**

CAPSF / Cad4

PLANTAS / MEMORIA DESCRIPTIVA	ESC. 1:50 LÁMINA 1 / 4
--	-----------------------------------



FACHADA ESC. 1:50

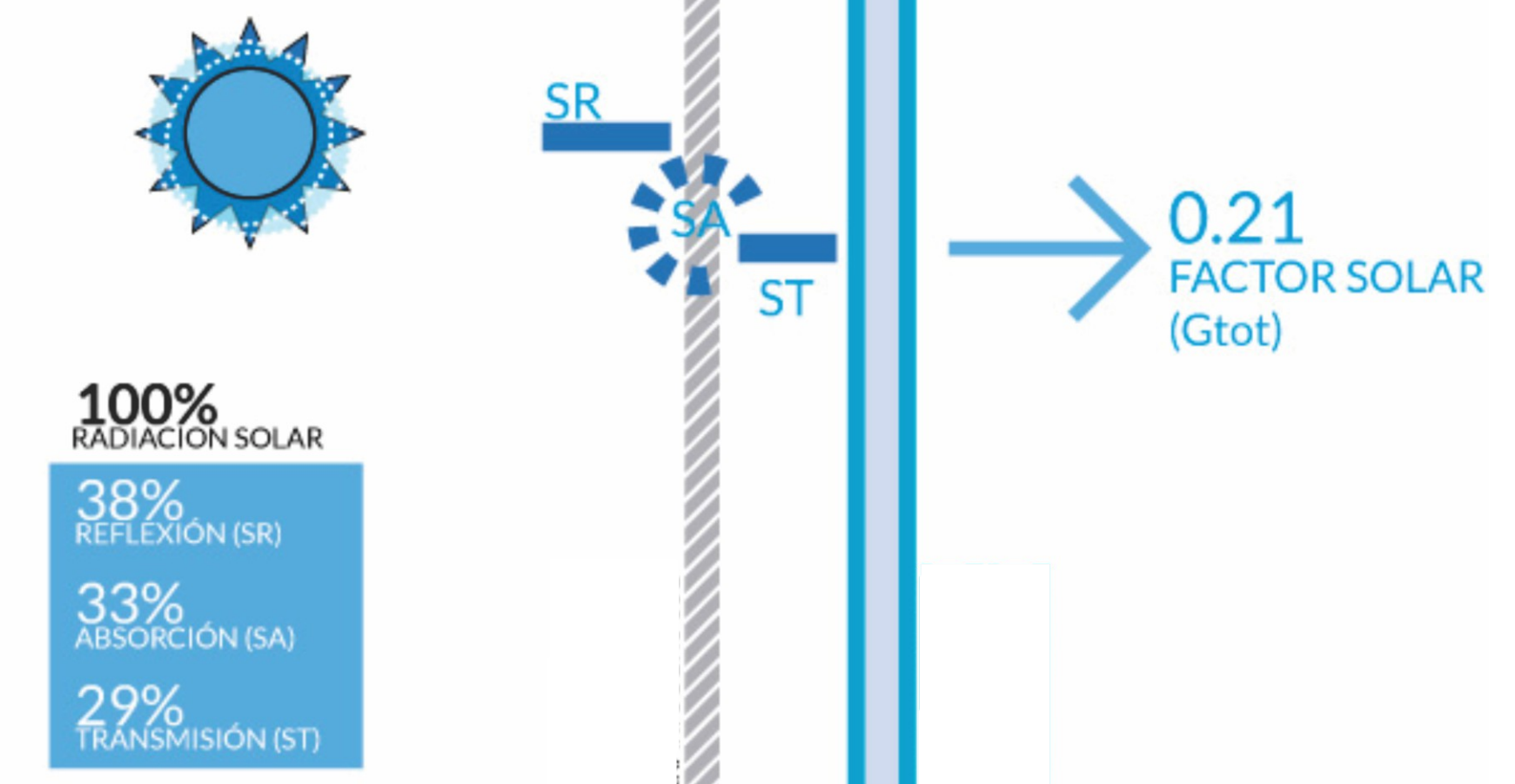


CONTRAFACHADA ESC. 1:50

/// FACHADA TEXTIL

Como la fachada del edificio está orientada hacia el Oeste, se optó por atenuar la incidencia solar directa por medio de membranas textiles de poliéster tejido. Las fachadas textiles son un concepto novedoso en la arquitectura, que proporcionan al edificio una envolvente que lo protege del calor, los resplandores luminícos, la acción del agua y el viento. Las membranas no son opacas, lo que permite mantener la visual de la fachada vidriada del edificio y la relación interior / exterior.

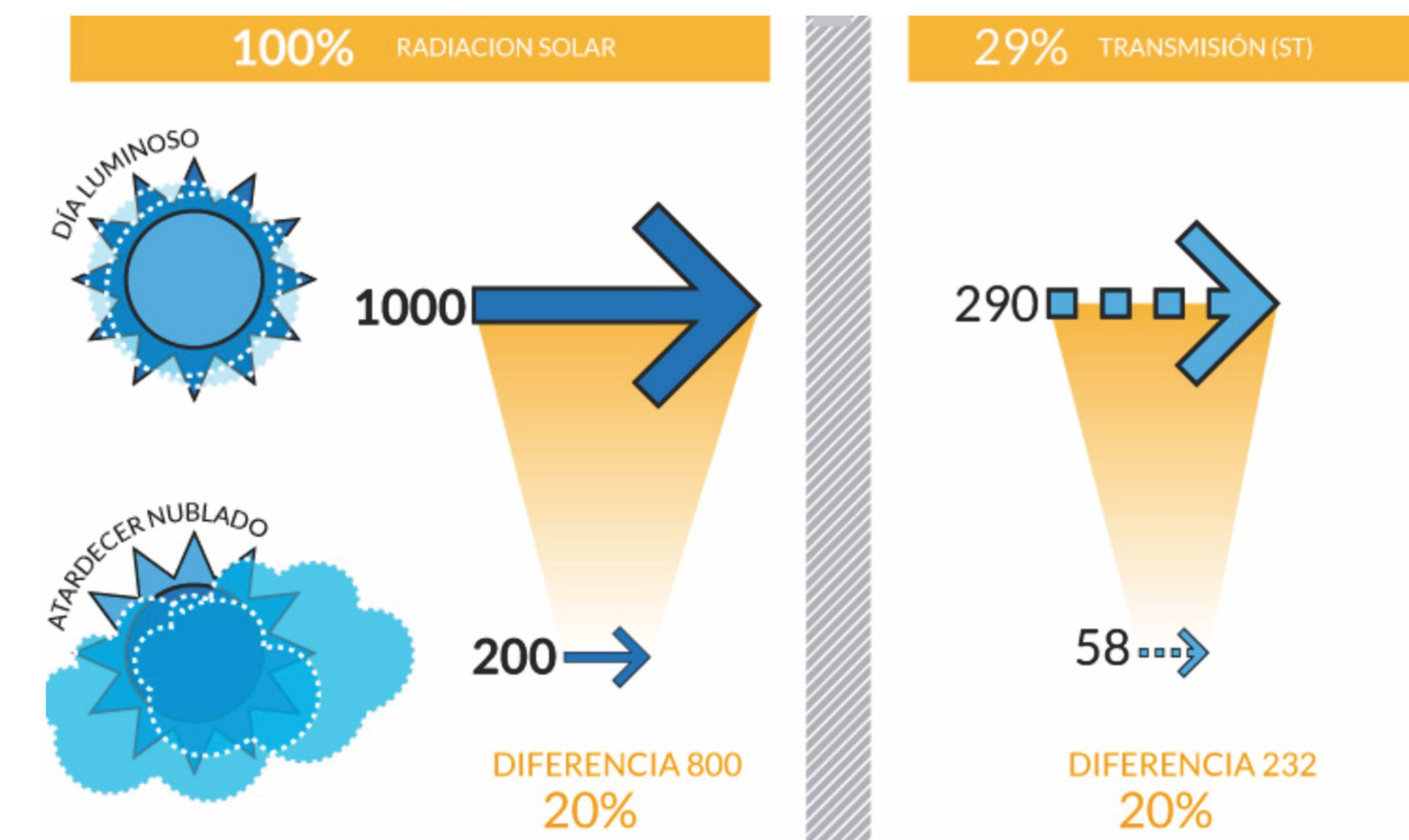
CONFORT TÉRMICO



La fachada textil inhibe la entrada directa del calor solar, actuando como filtro térmico y reduciendo el factor de transmisión entre la cara externa y la interna, lo que se refleja en una mejor condición de confort y ahorros de energía en climatización.

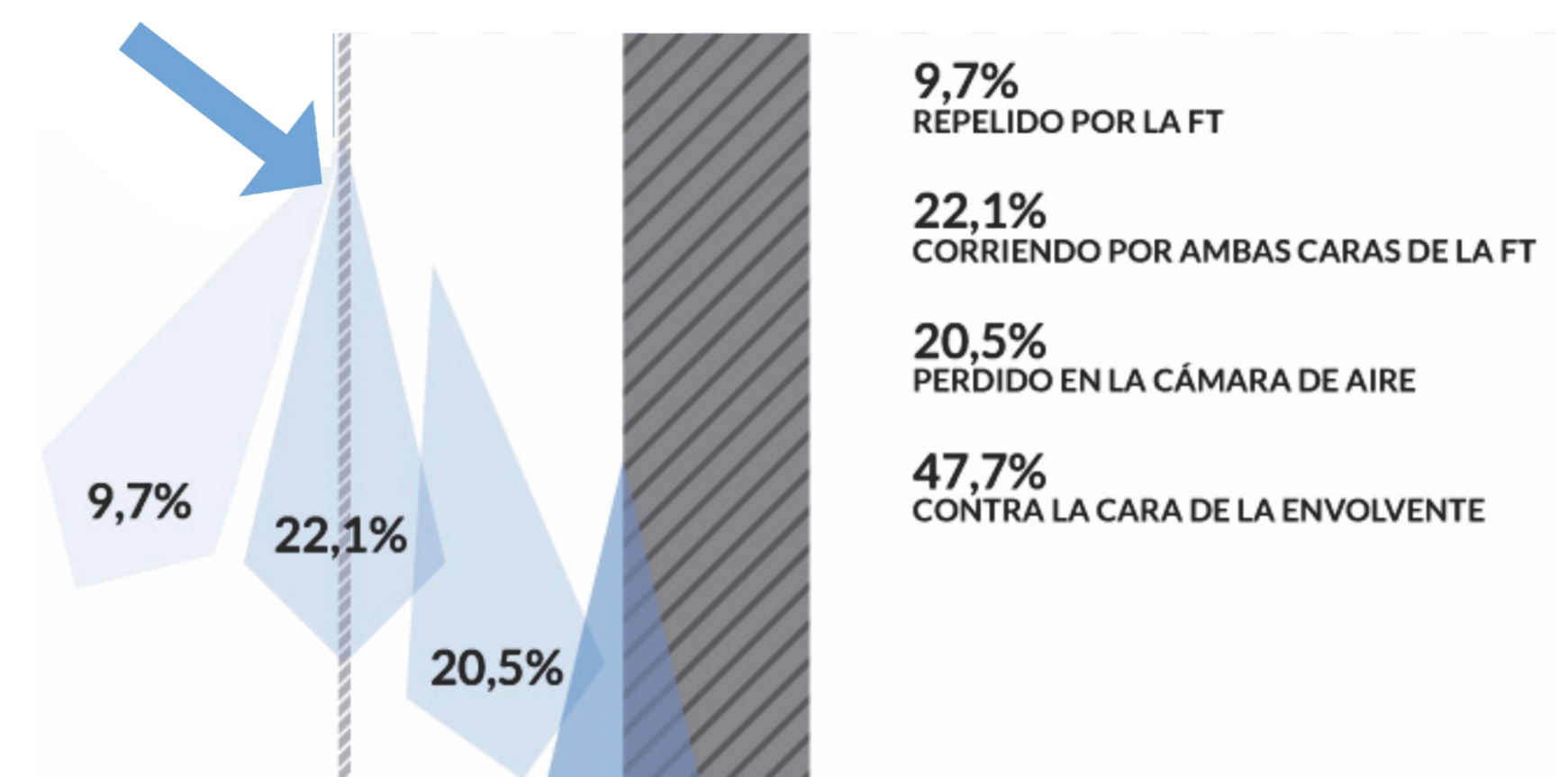


CONTROL LUMÍNICO



Al interponer un elemento que controla la incidencia lumínica, se logra una transmisión más homogénea, permitiendo la entrada de la luz natural mientras protege contra el encandilamiento.

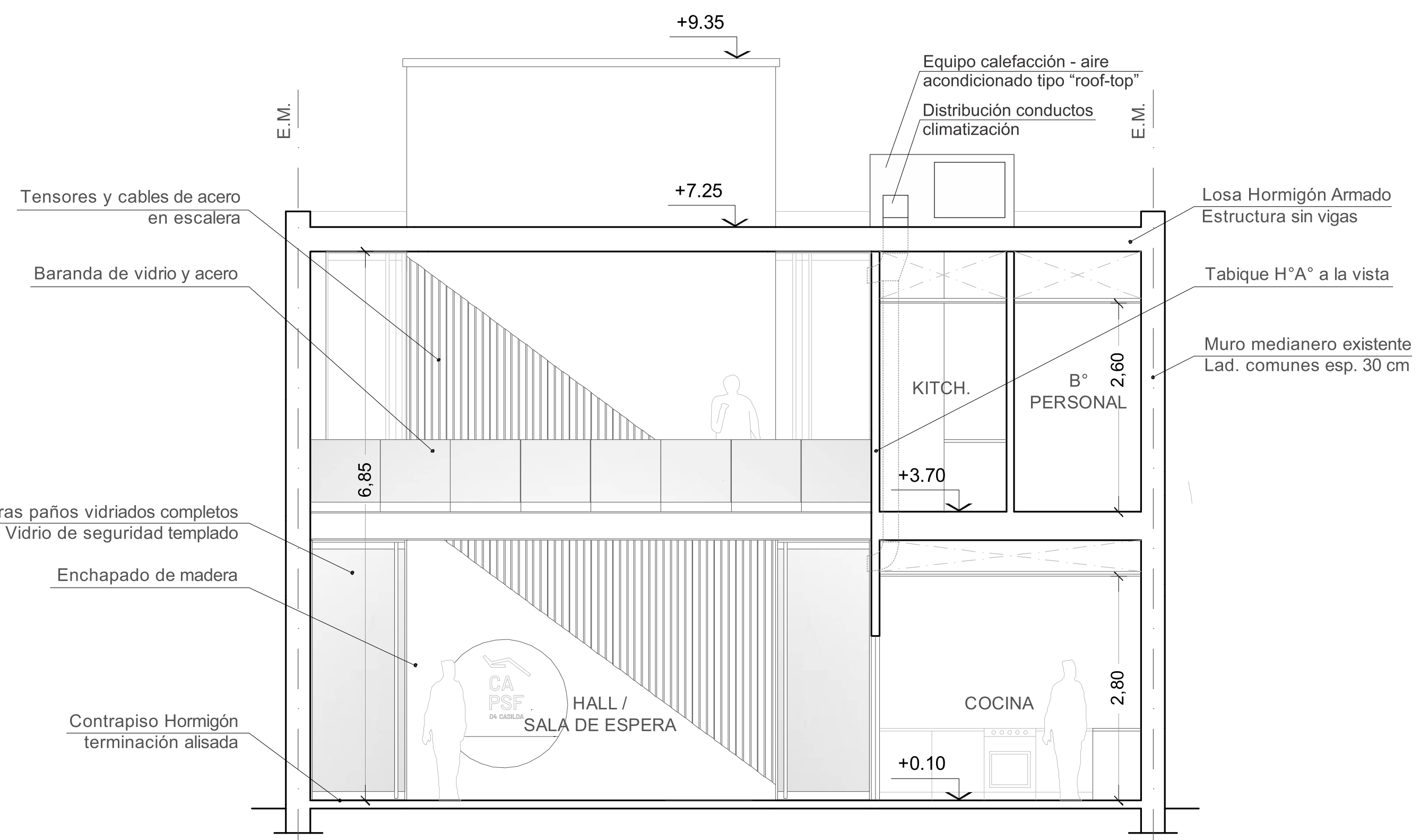
FILTRO HIDRÁULICO



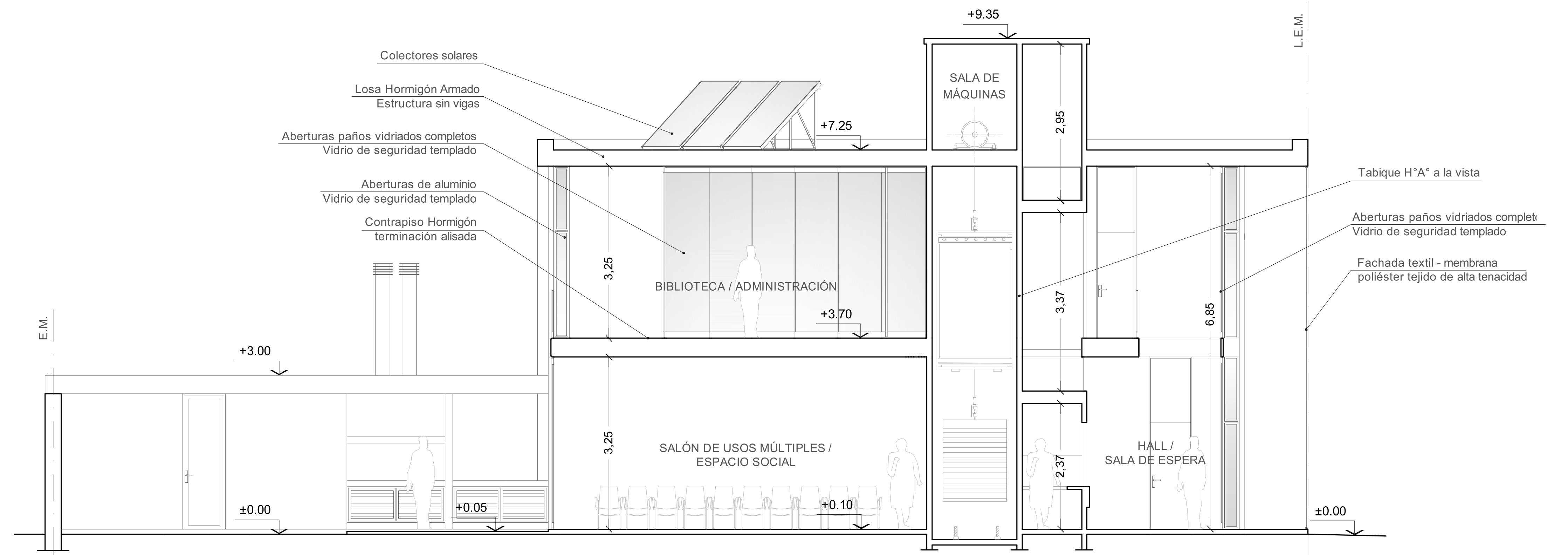
La membrana textil provoca también una reducción en la acción de la lluvia que afectará a la envolvente del edificio, bloqueando más de la mitad del agua que llega a la fachada.



CONCURSO PROVINCIAL DE ANTEPROYECTOS SEDE COLEGIO DE ARQUITECTOS PROVINCIA DE SANTA FE DISTRITO 4 - CASILDA		
CAPSF / Cad4		
FACHADAS / IMÁGENES EXTERIORES	ESC. 1:50 LÁMINA 2 / 4	



CORTE 1-1 ESC. 1:50



CORTE 2-2 ESC. 1:50



/// PLANILLA SUPERFICIES

ÁREAS FUNCIONALES	PLANTA BAJA		PLANTA ALTA	
	Sup. cub.	Semicub.	Sup. cub.	Semicub.
1. Área técnica / administrativa	94.03 m2			
1.a. Hall de ingreso / Sala de espera	18.16 m2	14.68 m2		
1.b. Recepción	2.75 m2			
1.c. Administración / Biblioteca / Autogestión			35.00 m2	
1.d. Sala de reuniones de directorio			23.47 m2	
1.e. Terraza				14.62 m2
2. Área Institucional / Comunitaria	73.03 m2			
2.a. Salón de Usos Múltiples / Espacio Recreativo	73.03 m2			
3. Área de servicios y apoyos	49.79 m2			
3.a. Batería de sanitarios	13.86 m2			
3.b. Baño visitantes			5.20 m2	
3.c. Baño personal administrativo			4.42 m2	
3.d. Cocina	7.82 m2			
3.e. Kitchennette			2.84 m2	
3.f. Archivo			3.91 m2	
3.g. Asador, mesada, horno y heladera	2.87 m2	6.08 m2		
3.h. Depósito técnico			3.44 m2	
3.i. Depósito jardinería	2.39 m2			
4. Circulaciones	35.74 m2			
4.a. Circulaciones verticales y pasos	12.82 m2		22.92 m2	
Muros	22.16 m2			
TOTAL SUPERFICIE (Sup. Cubierta + 0,5 x Sup. Semicubierta)	274.75 m2			

