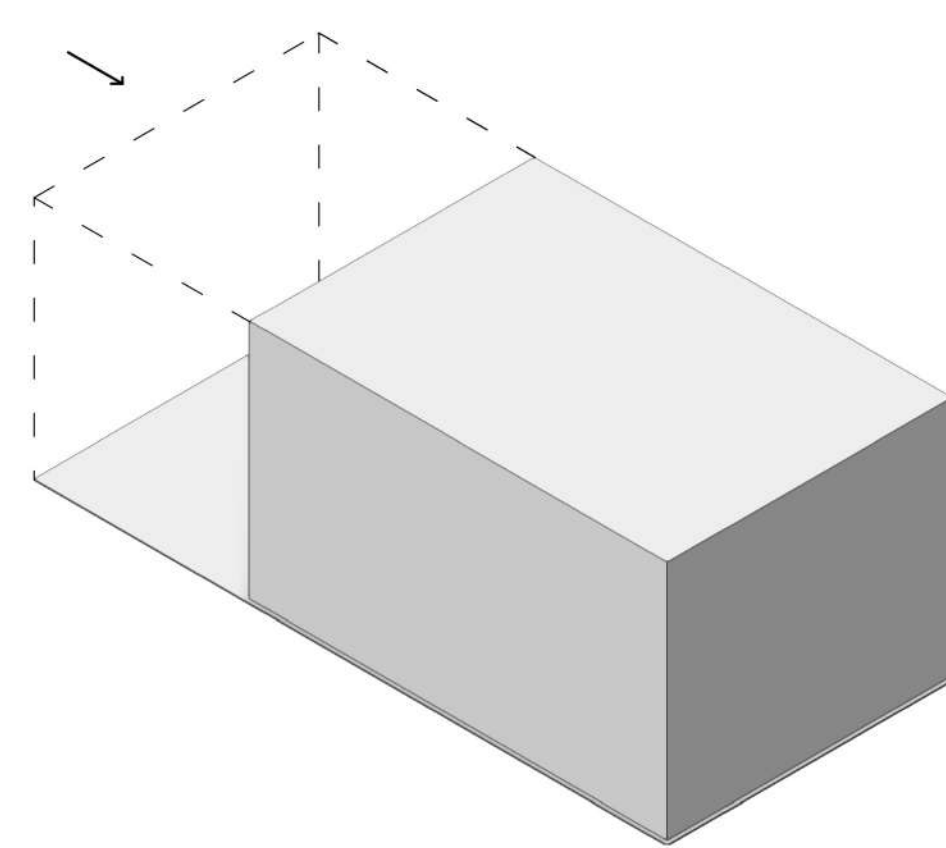
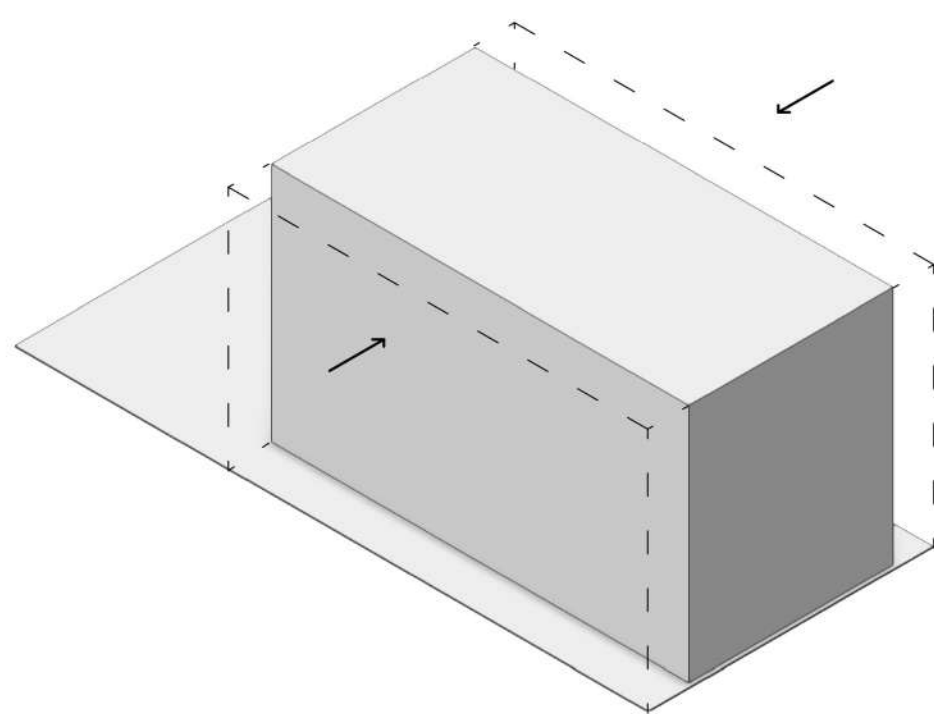




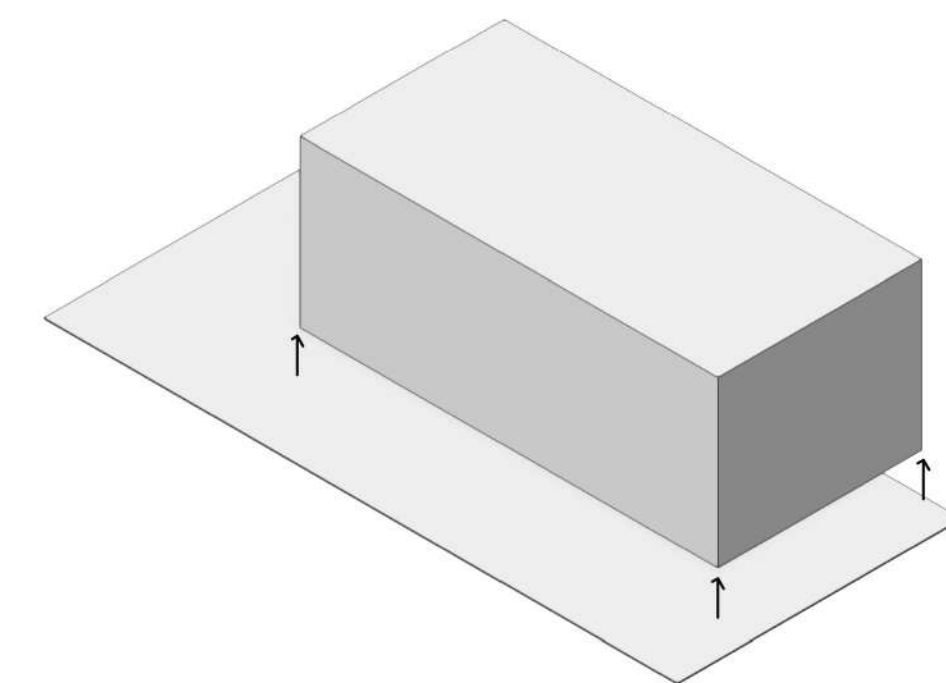
IMPLANTACIÓN



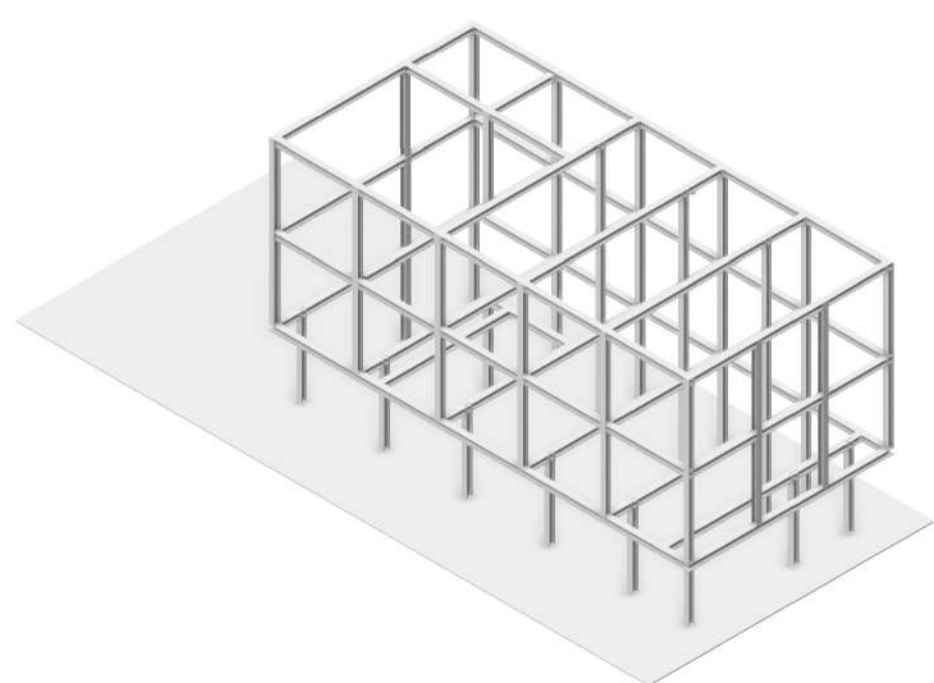
RETIRO OBLIGATORIO 8 m



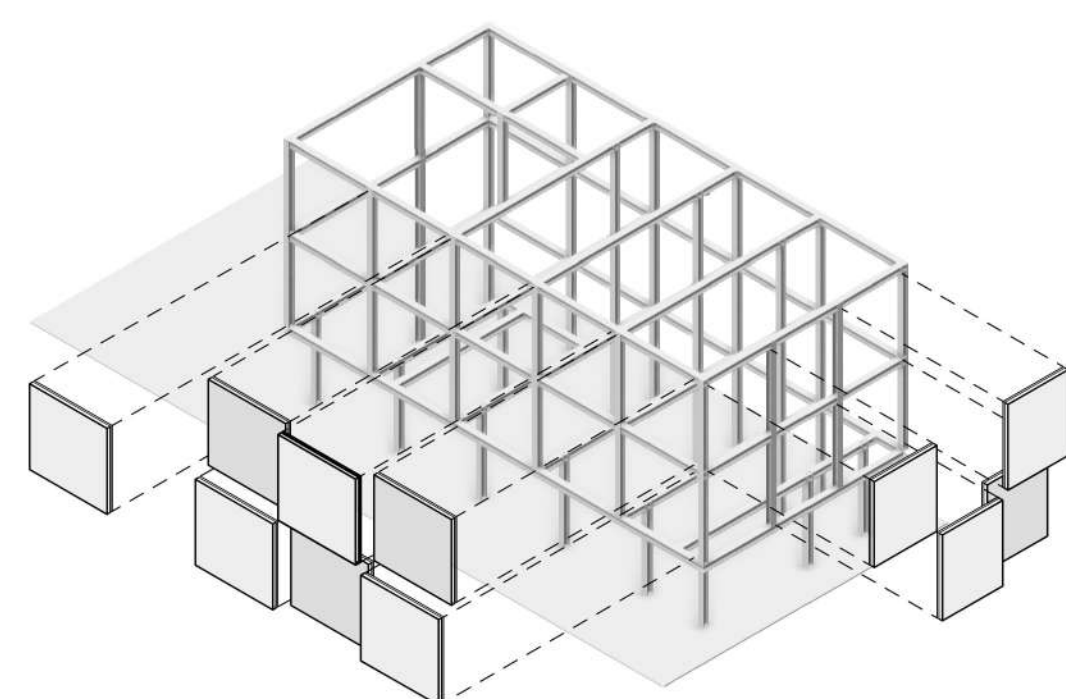
DESVINCLACIÓN DE LAS MEDIANERAS



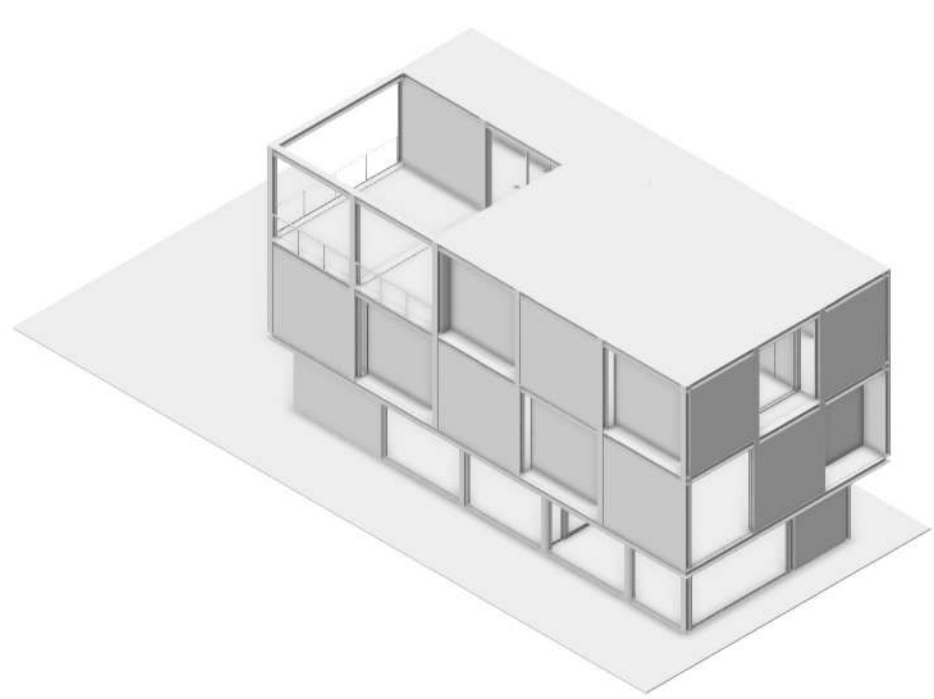
TRANSPARENCIA PLANTA BAJA



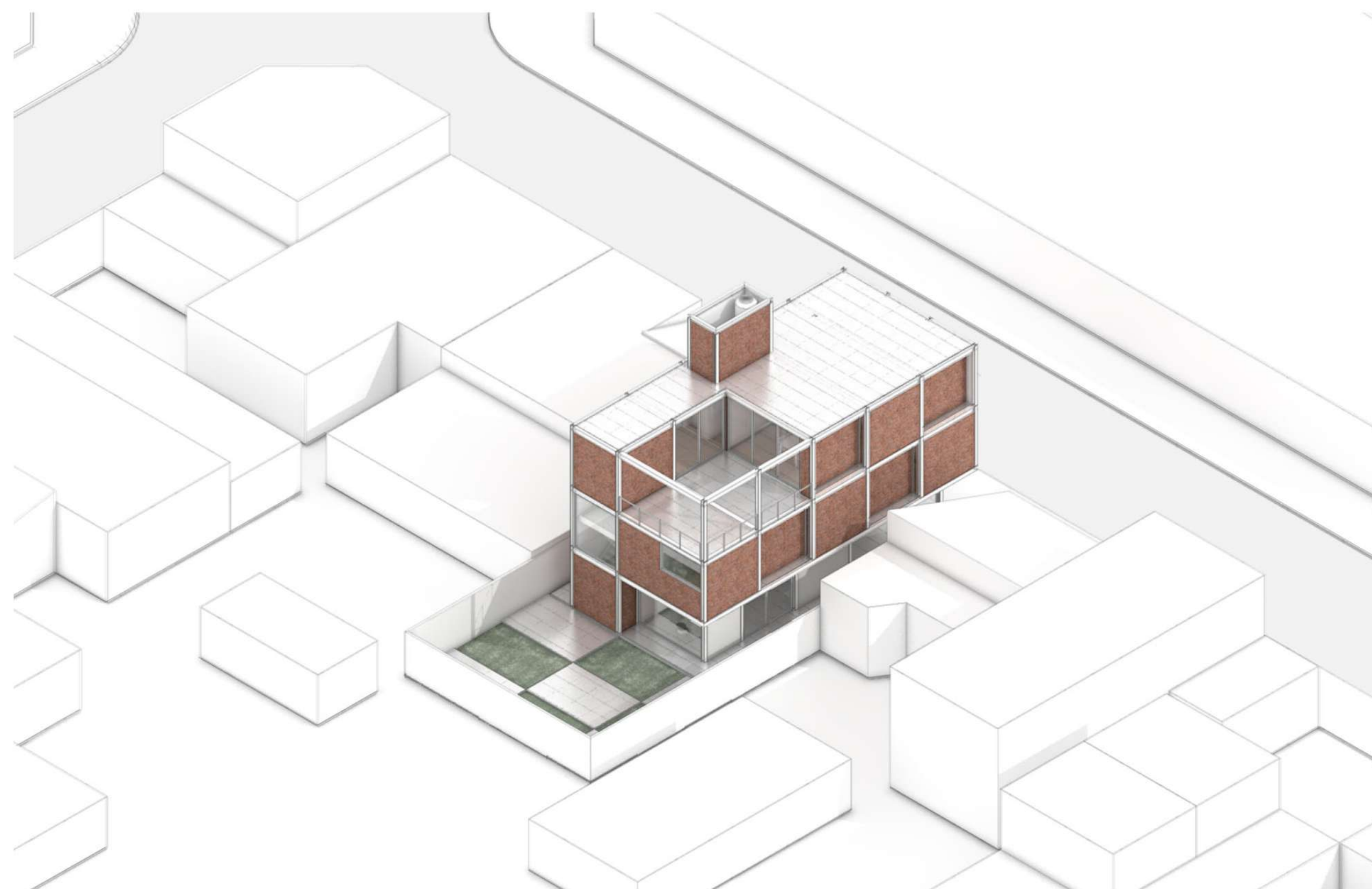
MODULACIÓN DE ESTRUCTURA
Estructura metálicas perfiles W
Losas de Steeldeck y H^A



DISPOSICIÓN CERRAMIENTO PARA ILUMINACIÓN
Mampostería de ladrillos comunes 15cm+
aislación térmica + placa de yeso



VOLUMETRÍA FINAL



MEMORIA DESCRIPTIVA

Nuestra propuesta para la Sede del CAD4 parte de dos premisas que buscan encuadrarse en las intenciones transmitidas en las bases, el prólogo del Concurso y la búsqueda de cierta imagen identitaria.

La primera, tiene que ver con la implantación. El nuevo edificio se ubica de manera exenta en el sitio, dramatizando la condición entre medianeras del terreno. Esta decisión nos permite recorrer peatonalmente todo el edificio, brindando acceso a un nuevo espacio público de uso independiente a las actividades de la Sede, proyectado en el fondo del terreno.

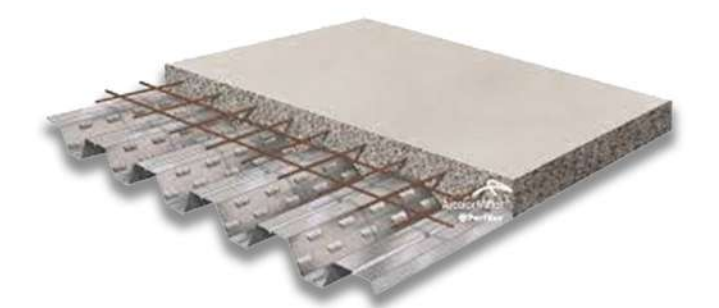
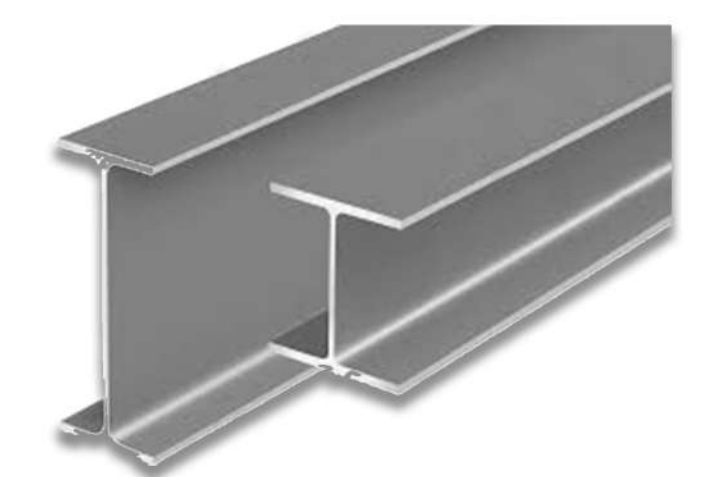
La segunda tiene que ver con el sistema constructivo a emplear que asociamos a la imagen identitaria de nuestra labor profesional y a esa condición de arquitecto observador sensible al entorno y sus recursos. Por ello decidimos que el edificio sea un "mixtura" de sistemas constructivos: estructura de perfiles de acero (asociado también a los talleres metalúrgicos de Casilda y la región), losas de Steeldeck y hormigón y cerramiento de mampostería de ladrillos comunes. La estructura de acero se aprovecha de la condición exenta de su implantación, reduce tiempos de ejecución y aporta calidad en sus terminaciones; mientras que el cerramiento de mampostería facilita la contratación de mano de obra tradicional local.

Estas dos premisas condicionaron la distribución espacial del edificio en tres niveles, dejando la planta baja para los usos operativos cotidianos de la Sede, el nivel intermedio para el Salón de Usos Múltiples y el nivel superior para el espacio social recreativo, que comparte superficie con el salón de reuniones, entendiendo que pueden ser compatibles dichas funciones o administrar la agenda para una u otra.

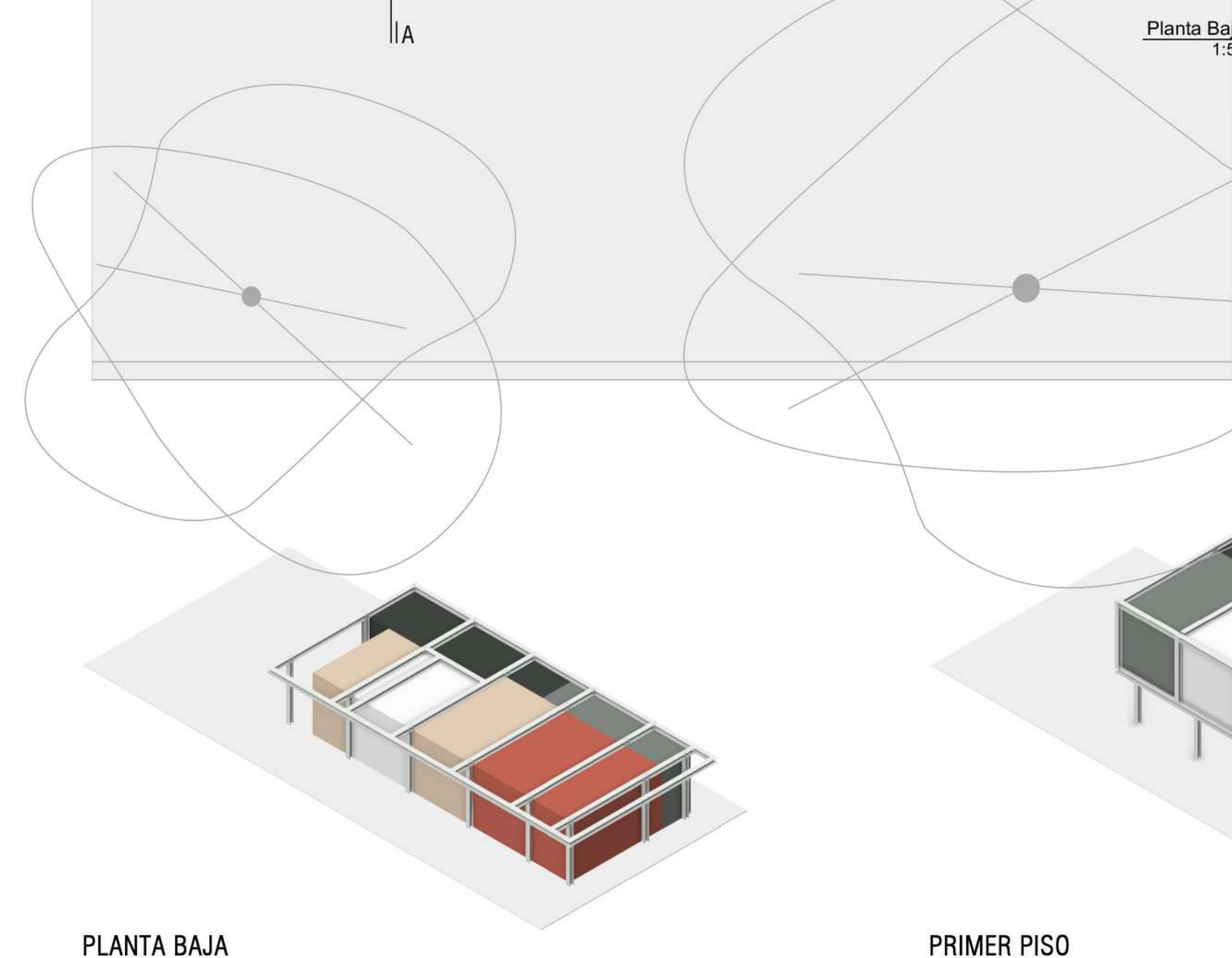
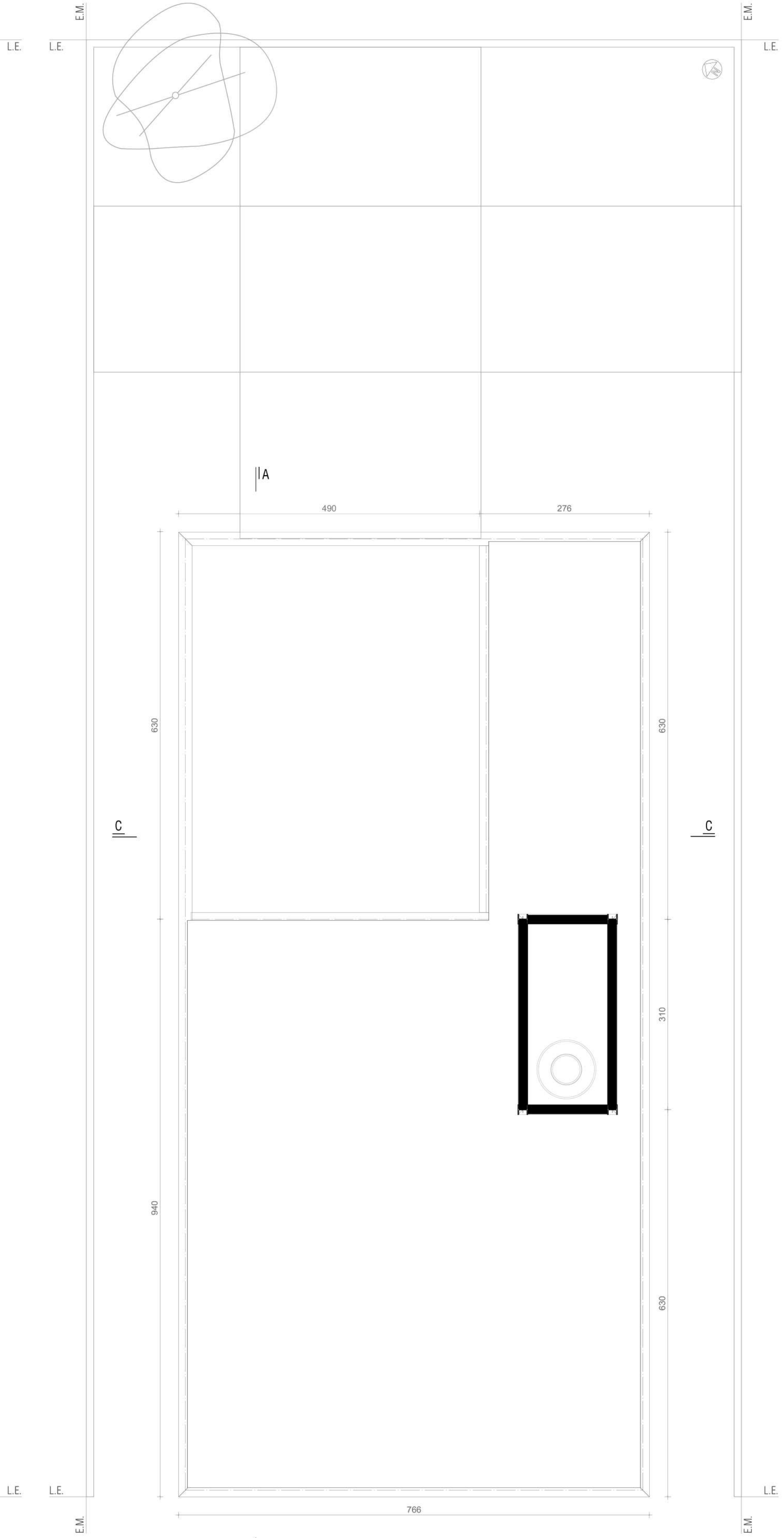
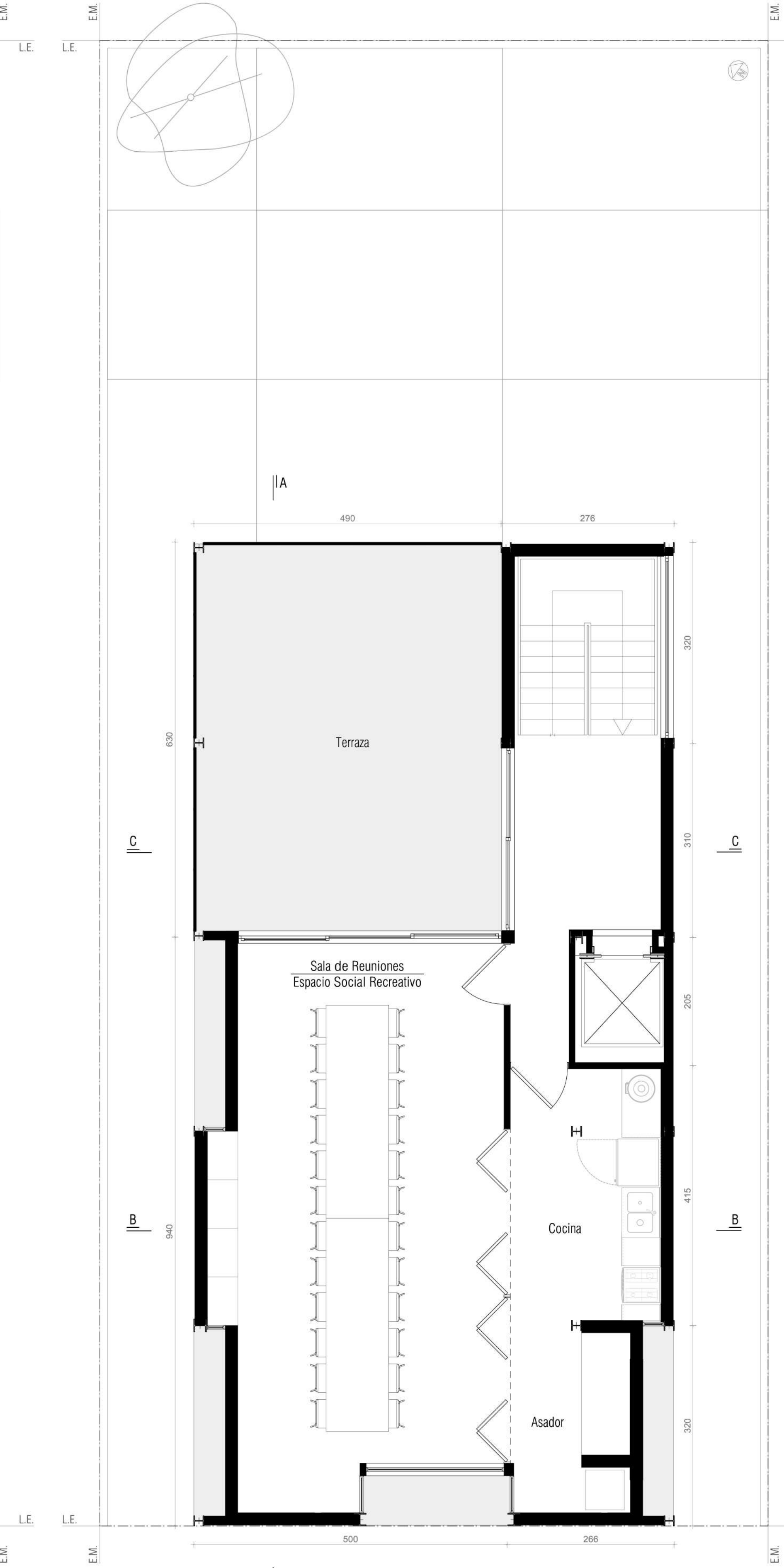
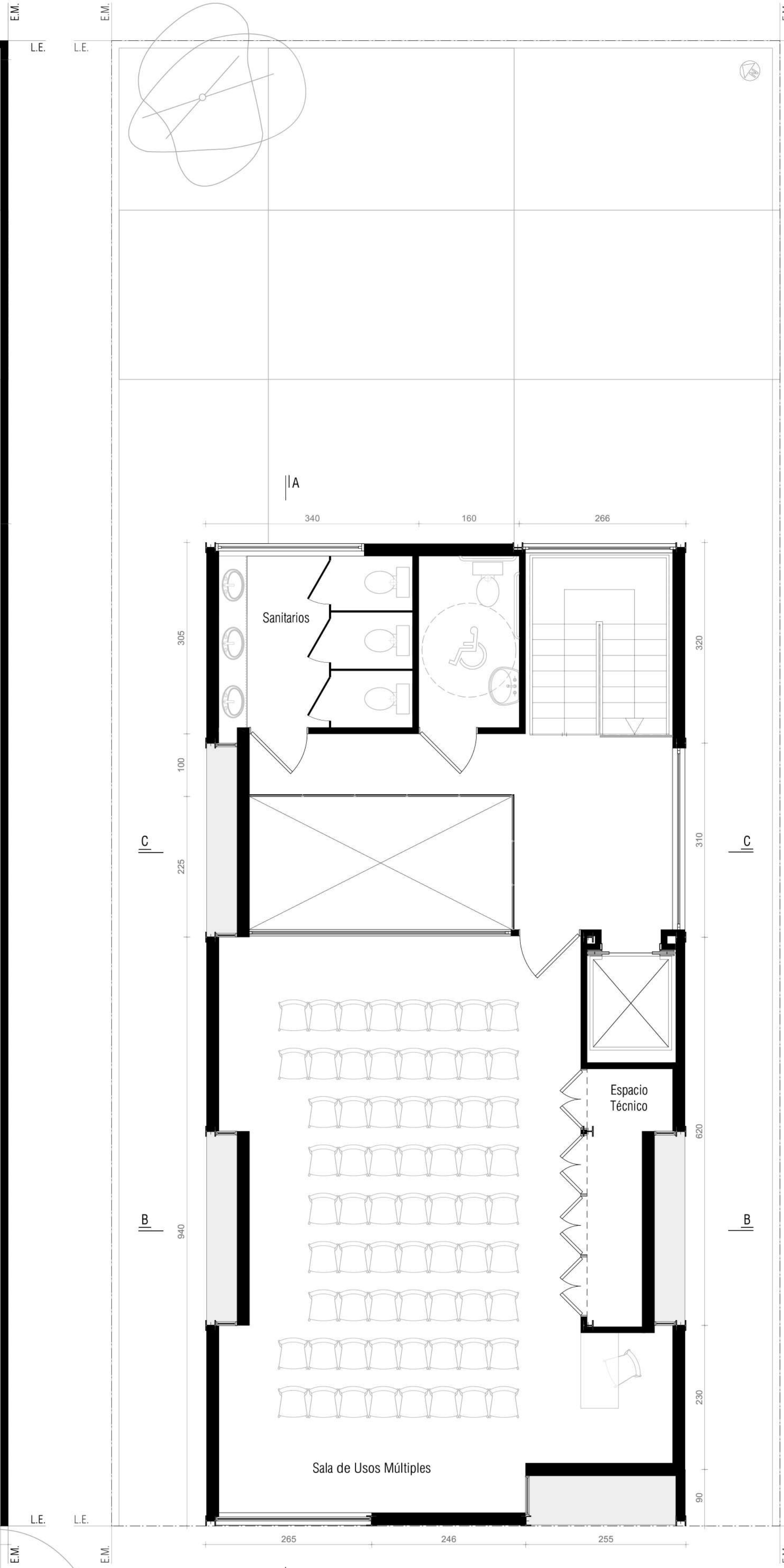
Las tres plantas se estructuran en dos tiras funcionales: la franja norte, destinada a los espacios principales, y la franja sur para soporte y circulación.

En planta baja se proponen dos ingresos, uno principal sobre la fachada norte y otro secundario sobre la fachada sur que permite el uso independiente de los espacios sociales fuera de los horarios laborales.

Es así que mediante la integración de actividades comunitarias a espacios de uso exclusivo para el desarrollo profesional, el edificio busca ser nexo entre los arquitectos y la comunidad.

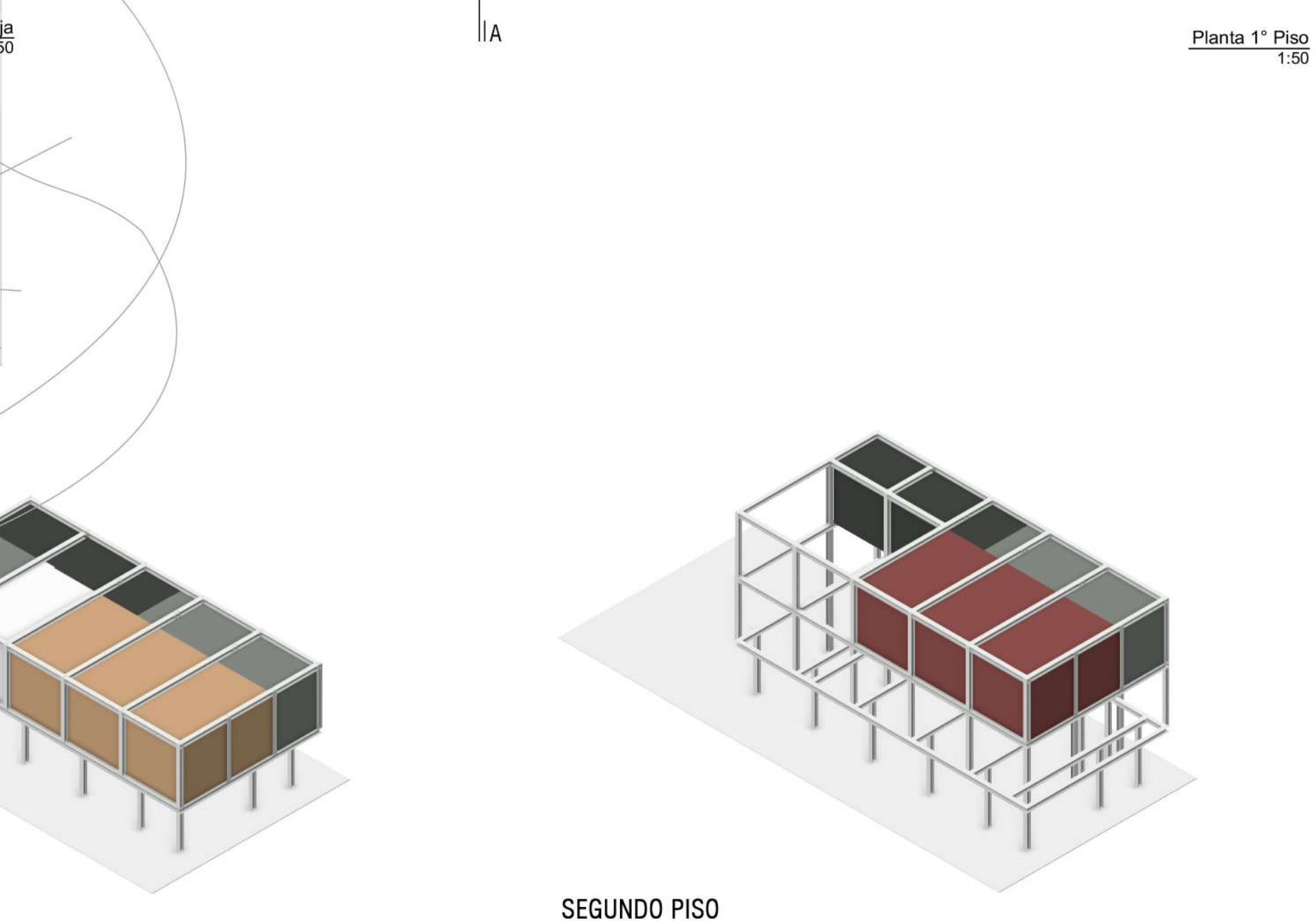


CONCURSO PROVINCIAL DE ANTEPROYECTOS SEDE COLEGIO DE ARQUITECTOS PROVINCIA DE SANTA FE Y DISTRITO 4 - Casilda CAPSF/CAD4	
Implantación Diagramas decisiones proyectuales	Escala: 1:750 Panel: 1 de 3

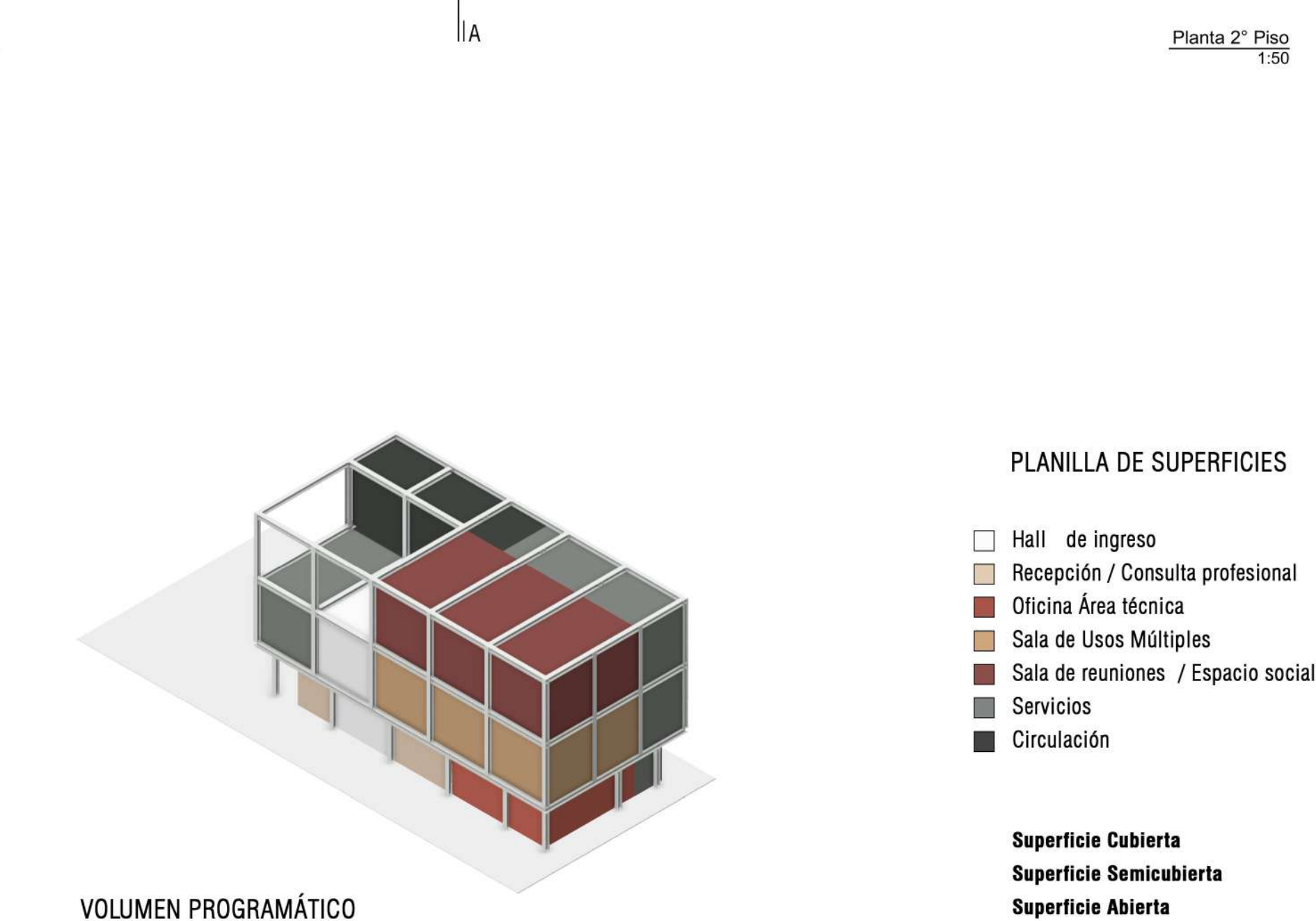


PLANTA BAJA

PRIMER PISO



SEGUNDO PISO



VOLUMEN PROGRAMÁTICO

PLANILLA DE SUPERFICIES

Hall de ingreso	8,73 m ²
Recepción / Consulta profesional	27,30 m ²
Oficina Área técnica	28,96 m ²
Sala de Usos Múltiples	58,75 m ²
Sala de reuniones / Espacio social recreativo	42,35 m ²
Servicios	45,46 m ²
Circulación	48,82 m ²
Superficie Cubierta	260,37 m²
Superficie Semicubierta	14,63 m²
Superficie Abierta	30,36 m²

CONCURSO PROVINCIAL DE ANTEPROYECTOS
SEDE COLEGIO DE ARQUITECTOS PROVINCIA DE SANTA FE Y DISTRITO 4 - Casilda

CAPSF/CAD4



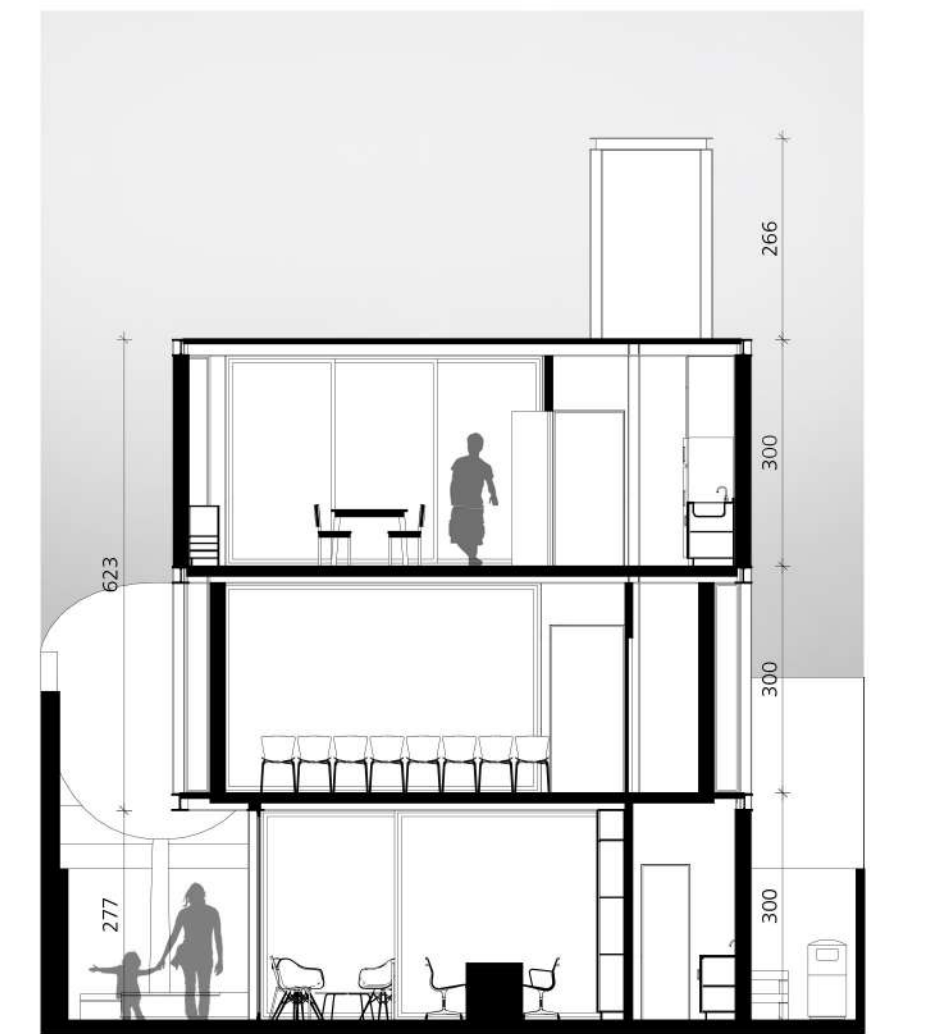
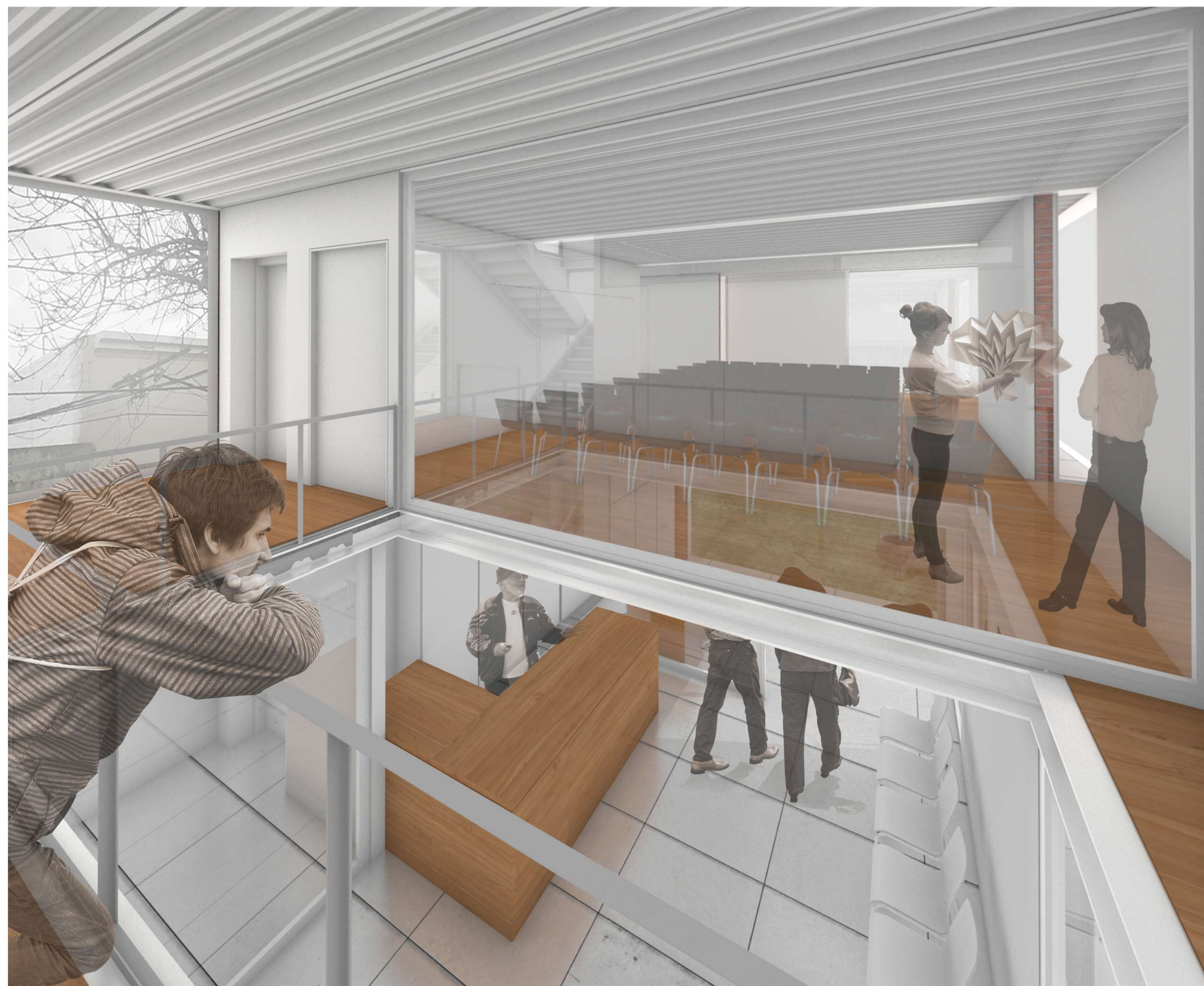
Fachada
1:50



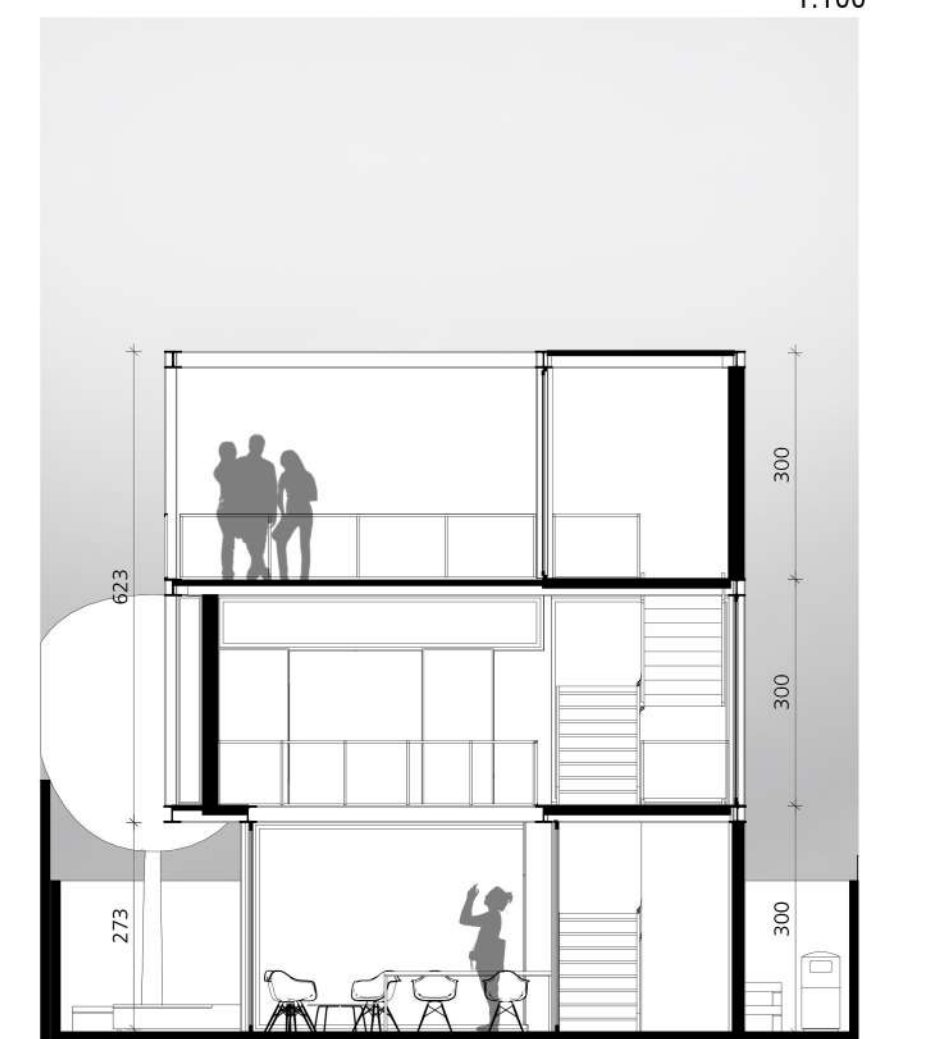
Contrafachada
1:50



Corte A-A



Corte B-B
1:100



Corte C-C
1:100

CONCURSO PROVINCIAL DE ANTEPROYECTOS
SEDE COLEGIO DE ARQUITECTOS PROVINCIA DE SANTA FE Y DISTRITO 4 - Casilda
CAPSF/CAD4