

UBICACIÓN



El proyecto para la nueva sede del Colegio de Arquitectos Distrito 4 Casilda (CAD4), tiene como premisa principal, generar un edificio que refleje los valores propios de nuestra disciplina, que muestre el estado actual de desarrollo y que se vincule a la comunidad. Por tanto, este desafío entre las medianeras de un barrio de baja densidad, se concibe como un prisma que se implanta en el terreno contemplando las alturas de las fachadas vecinas.

Se organiza el edificio a partir de una secuencia espacial que inicia en la calle pública semi-cubierta, que integra al colegio con la ciudad y culmina en un pequeño espejo de agua que se continúa hacia el patio privado, y hacia el otro lateral, se genera un vacío donde se ubica la escalera.

El espacio de acceso, contenido, busca abrirse a la comunidad brindando un nuevo espacio de uso público. El ingreso es acompañado hacia uno de sus lados por un pequeño espejo de agua que se continúa hacia el patio privado, y hacia el otro lateral, se genera un vacío donde se ubica la escalera.

En planta baja se proponen las funciones correspondientes al sector administrativo del Colegio, con un hall de ingreso compartido con las funciones sociales que se ubican en planta alta. El CAD4 cuenta con un sistema de cerramientos corredizos que independiza las oficinas, de los sectores de uso social, permitiendo el funcionamiento en diferentes horarios.

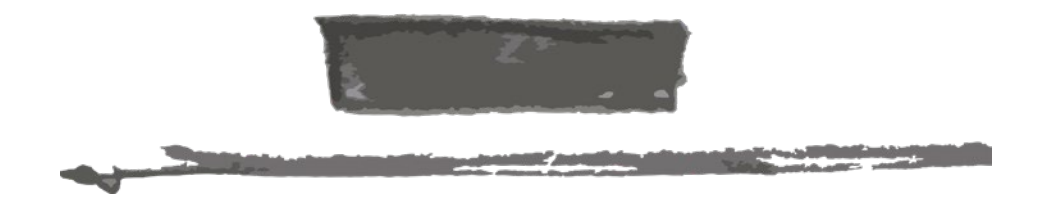
En alzado, se plantean tres niveles de patios, con diferentes jerarquías, diseños y usos. En planta baja, uno privado para el personal diario del colegio con un pequeño estanque-reservorio; en planta alta, una terraza jardín como expansión del quincho; en la azotea, una terraza mirador pública a la cual se puede acceder independientemente del funcionamiento de las oficinas. Cada cubierta exterior fue tratada con tecnología para el control térmico de forma pasiva, logrando además un retardo en la evacuación de agua pluvial. Dependiendo su accesibilidad se plantea terraza verde para los sectores transitables y espejos de agua para los límites no transitables. El volumen diseñado se compone y es organizado a partir de módu-

los que permiten tanto flexibilidad espacial, como también, una materialización rápida y eficiente. La estructura se resuelve mediante una combinación de elementos de construcción, predominantemente prefabricados: un sistema de maxi losas pretensadas huecas y vigas de perfiles HEB, empotradas en medianera que permiten prescindir de columnas y configurar una planta totalmente libre.

La nueva sede del CAPSF se implanta entonces, con la convicción de representar los valores de la institución, su solidez en el trabajo (masa-volumen puro), su permeabilidad con la sociedad (chapa perforada) y su compromiso con los desafíos contemporáneos del espacio público, es decir, de la ciudad (apertura hacia la comunidad).

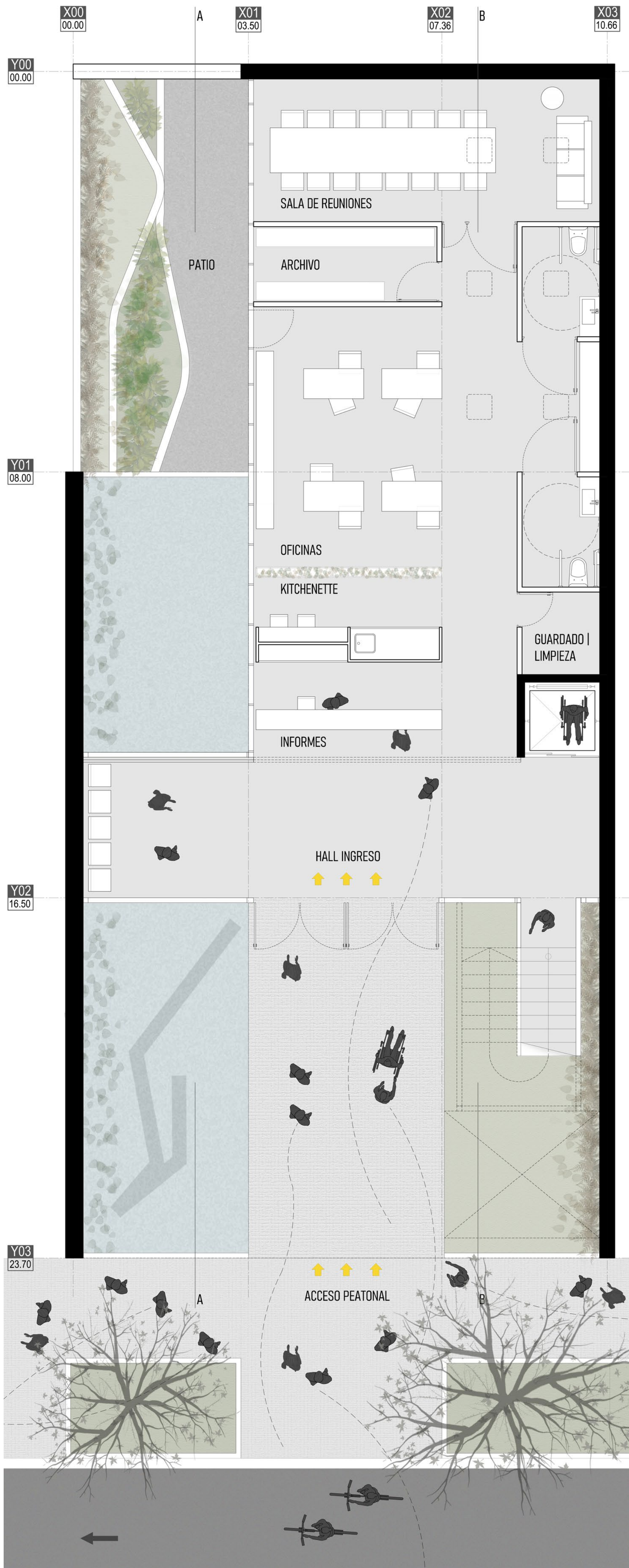
La masa y los vacíos, las luces y las sombras, la liviandad de lo nuevo y el peso de las preexistencias, contrastan y al mismo tiempo conviven en armonía constituyendo la identidad de la propuesta.

MEMORIA DESCRIPTIVA

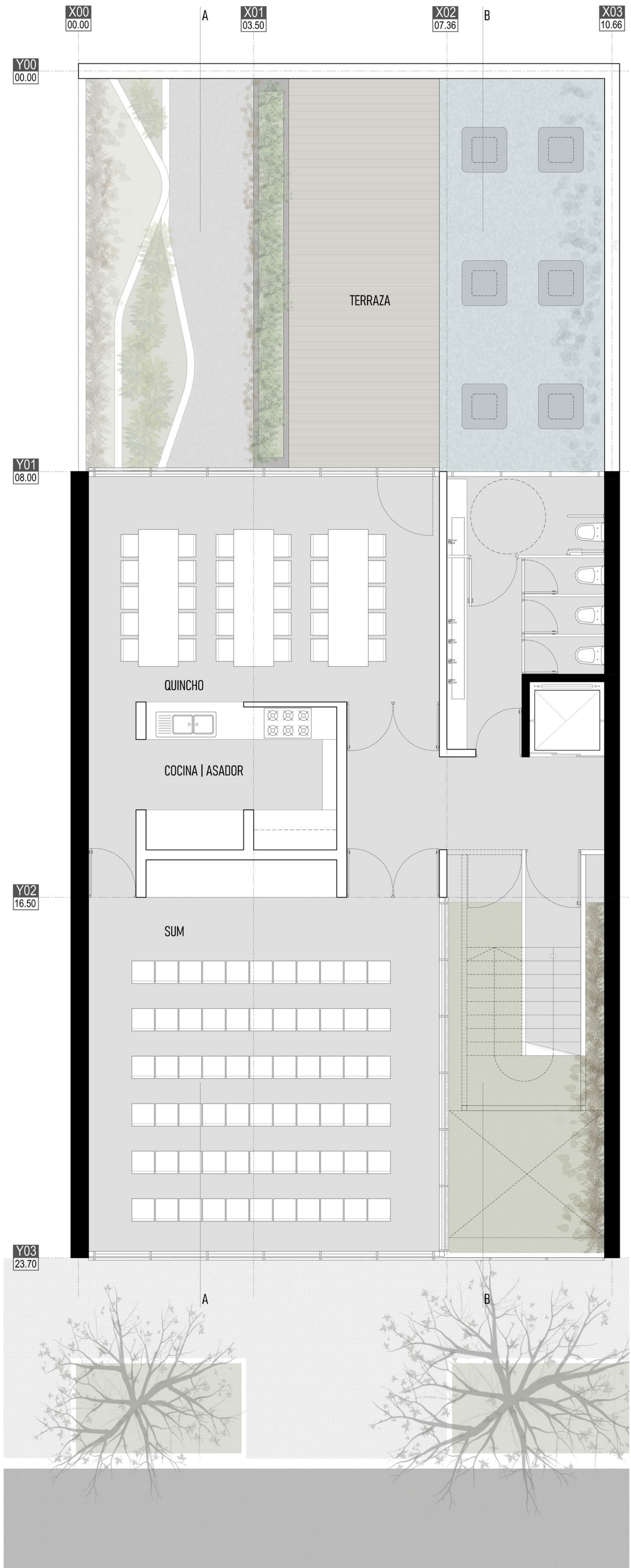


CONCURSO PROVINCIAL DE ANTEPROYECTOS SEDE COLEGIO DE ARQUITECTOS PROVINCIA DE SANTA FE Y DISTRITO 4 - Casilda	
CAPSF/Cad4	
MEMORIA DESCRIPTIVA- IMAGEN GENERAL DEL PROYECTO- UBICACIÓN	PANEL 1 DE 4

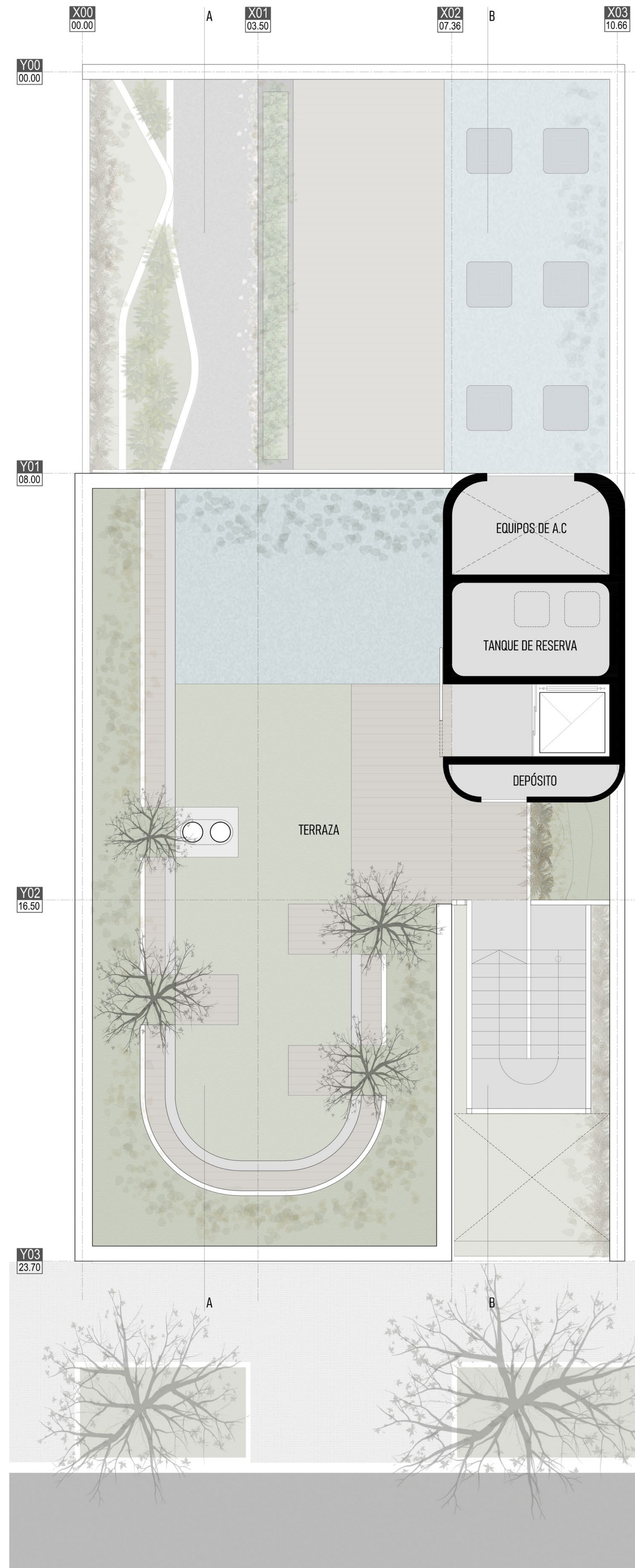
PLANTA BAJA
ESC. 1.50



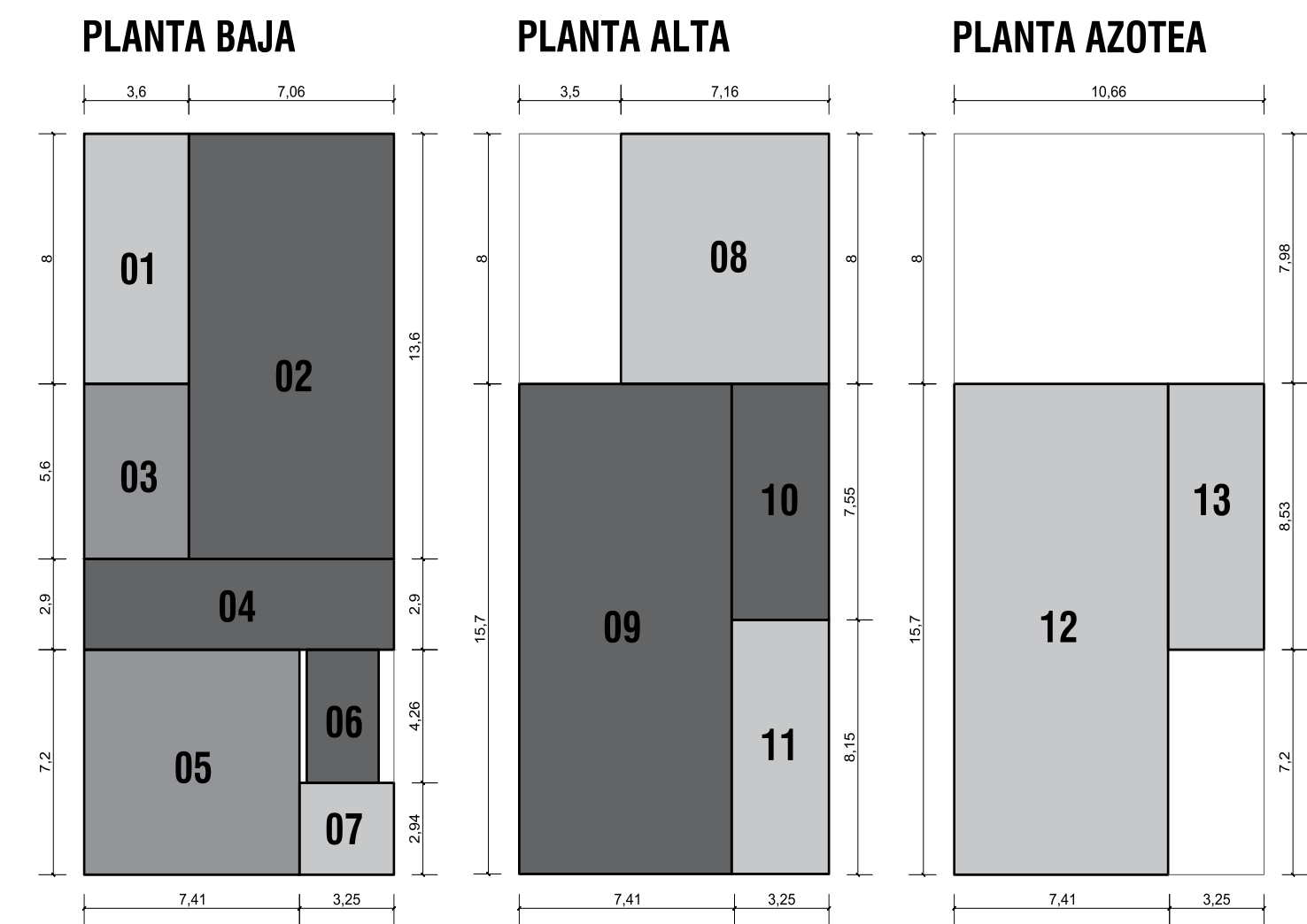
PLANTA ALTA
ESC. 1.50



PLANTA TERRAZA
ESC. 1.50



SILUETA DE SUPERFICIES

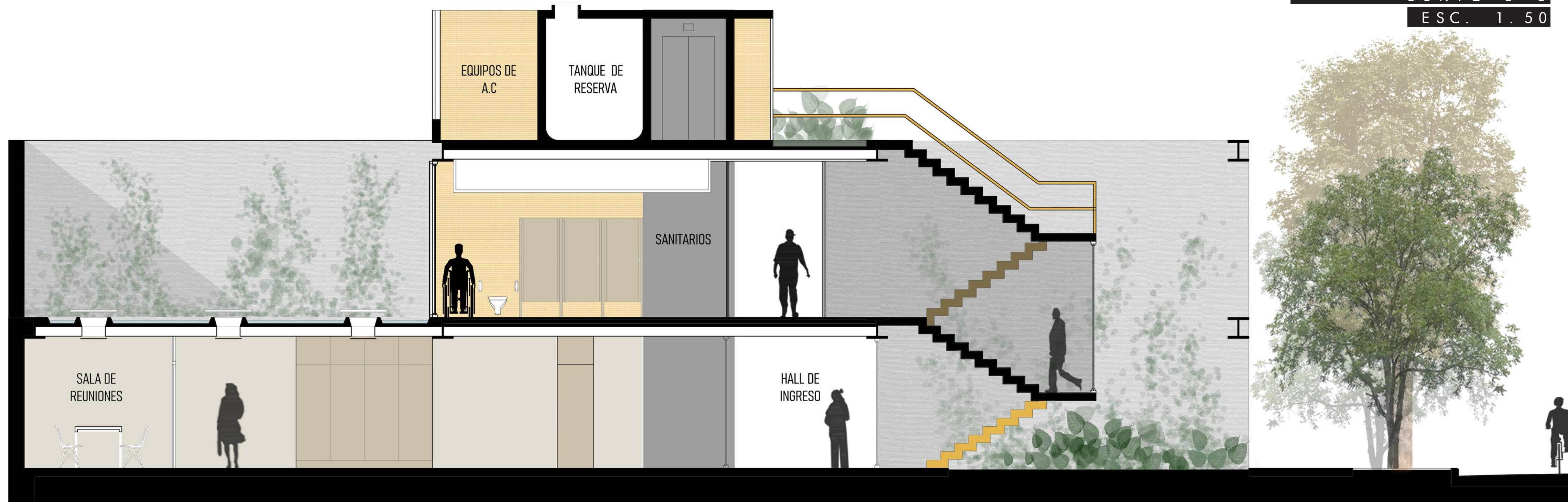


BALANCE DE SUPERFICIES

SUP.	CUBIERTA	SEMICUB.	ABIERTA
1			28.8
2	96		
3		20.15	
4	30.9		
5		53.3	
6	10.5		
7			9.54
8			57.25
9	114.5		
10	25.3		
11			27
12			115.5
13			28
TOTAL	277.2	73.45	266.09



CORTE A - A
ESC. 1:50



CORTE B - B
ESC. 1:50



VISTA
ESC. 1:50

CORTE VISTA
ESC. 1:50



